

Hämeenlinna Tuuloksen kirkkomaan arkeologinen kaivaus 2013



Ville Laakso



Tilaaaja: Hämeenlinna seurakuntayhtymä

Sisältö

<u>Kaivauskertomus.....</u>	2
Perustiedot.....	2
Kohdetiedot.....	3
Tuuloksen kirkko.....	3
Yleiskartat	4
Arkeologiset kaivaukset.....	5
1. Tutkimuksen tausta ja tavoitteet	5
2. Menetelmät.....	6
2.1. Kenttätyömenetelmät.....	6
2.2. Raportointi.....	7
3. Kenttähavainnot.....	7
3.1. Kirkon sisätilat	7
3.2. Kellotapuli.....	7
3.3. Yleiset havainnot kirkkomaasta	7
3.4. Kirkon pohjoispuoli	8
3.5. Kirkon länsipuoli	15
3.6. Kirkon eteläpuoli	19
3.7. Kirkon itäpuoli.....	22
3.8. Hautakuvaukset.....	24
3.9. Hautoihin liittymättömät talletetut pääkallot	40
3.10. Kirkon seinien dokumentointi	40
4. Yhteenveto tuloksista ja tilanne kaivauksen päättyessä.....	47
Lähteet.....	47
<u>Kaivausdokumentit.....</u>	48
Kirkkomaan ja haudat.....	48
Löytöluettelo	48
Hiilinäytteet.....	49
Kartat.....	50
Kirkon seinärakenteiden dokumentointi.....	62
Kartat.....	62

Kansikuva: Tuuloksen keskiaikainen kivikirkko kuvattuna luoteeseen.

KAIVAUSKERTOMUS

Perustiedot

Alue: Hämeenlinna Tuuloksen keskiaikaisen kivikirkon kirkkomaan
(Mj.tunnus:1000014814)

Tarkoitus: Suorittaa arkeologinen kaivaus Tuuloksen keskiaikaisen kirkon kirkkomaalla. Tutkia kirkon korjaustöihin liittyvät LVI- ja sähkökaivantojen alueet, niin että em. kaivantojen teko on mahdollista muinaisjäännöstä tuhoamatta.

Työaika: 18.9. – 4.10. ja 14.–15.11.2013

Kustantaja: Hämeenlinnan seurakuntayhtymä

Tekijät: Mikrolitti Oy: Ville Laakso.

Tutkimuslupa: 12.9.2013 (MV/125/05.04.01.02/2013)

Tulokset: Tuuloksen kirkkomaalla dokumentoitiin 24 hautaa. Erityisen runsaasti hautoja tuli

esille kirkon pohjoispuolelta, mutta tämä selittyy sillä, että ao. alueella kaivaus ulottui keskimäärin syvemmälle kuin kirkon muilla puolilla. Hautojen ajoittaminen ei pääsääntöisesti ole mahdollista, mutta muutamat esinelöydöt (metallinapit ja lasihelmet) viittanevat siihen, että osa haudoista on 1600–1700-luvuilta.



Tutkimusalue on mustan ympyrän sisällä.

Selityksiä: Koordinaatit, kartat ovat ETRS-TM35FIN koordinaatistossa. Kartta ja ilmakuvapohjat Maanmittauslaitoksen maastotietokannasta kesällä 2013, ellei toisin mainittu. Valokuvia ei ole talletettu mihinkään viralliseen arkistoon, eikä niillä ole mitään kokoelmatunnusta. Valokuvat digitaalisia ja ne ovat talletettuna Mikrolitti Oy:n serverillä. Kuvaaja: Ville Laakso

Kohdetiedot

Tuuloksen kirkko

Mj.tunnus: 1000014814
Laji: kiinteä muinaisjäänös
Mj.tyyppi: kirkkorakenteet
Ajoitus: keskiaikainen

Koordin: N: 6781 012 E: 381 335
P: 6783 858 I: 3381 457

Aikaisemmat tutkimukset: Olof af Hällström 1950 arkeologinen valvonta Tapani Rostedt 2007 arkeologinen valvonta, Tapani Rostedt, Jasse Tiilikkala ja Johanna Stenberg 2013 arkeologinen valvonta.

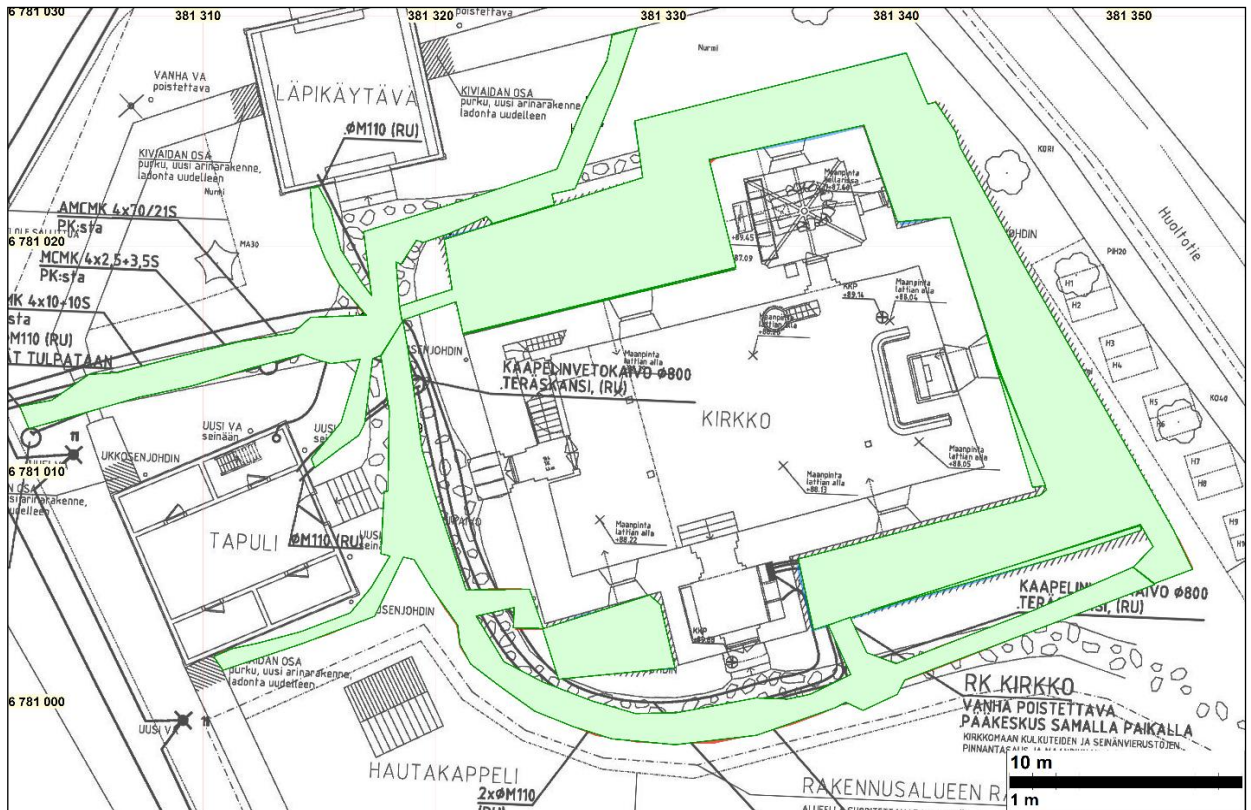
Aikaisemmat löydöt: Olof af Hällström 1950: KM 51071
Tapani Rostedt 2007: KM 2007033:1-4.

Yleiskartat

Kartoilla: Tutkimusalue on merkitty vihreällä. Punaisella lähikohteet kirkon koillispuolella ovat rautakautiset röykkiökohteet Eerola 1 (855010003) ja Eerola 2 (855010004).



Tutkitut sähkö- ja lvi kaivannot vihreällä.



Arkeologiset kaivaukset

1. Tutkimuksen tausta ja tavoitteet

Tuuloksen keskiaikaisen kirkon korjaustöihin liittyen kirkkomaalle kaivettiin LVI- ja sähkökaapelikaivantoja. Museoviraston ohjeistuksen mukaan koneellinen kaivaminen tehtiin arkeologisessa valvonnassa. Kaivantoja kaivettiin 29.8 ja 2.9.2013 Tapani Rostedin, Jasse Tiilikalan ja Johanna Stenbergin valvoessa kaivutyötä. Arkeologisessa valvonnassa kirkkomaalla havaittiin ehjiä hautoja, kirkkomaan aidan alaisia syvälle meneviä rakenteita, sekä sakastin länsipuolella perustuksen vieressä viiteitä mahdollisesta aikaisemmasta rakennusvaiheesta. Kaivantojen konekaivuu päätettiin tuolloin keskeyttää tutkimusluvan (MV/119/05.04.01.02/2013) ehtojen mukaisesti. Konekaivuun arkeologisessa valvonnassa tehtyjen havaintojen perusteella Museovirasto edellytti kirkkomaalla tehtäväksi arkeologiset tutkimukset, jotta kirkon korjaustöihin liittyvät kaivannot olisi mahdollista kaivaa kirkkomaalle.

Tuuloksen kirkon korjaustöiden rakennuttaja Hämeenlinnan seurakuntayhtymä tilaisi edellytetyt arkeologiset tutkimuksen Mikroliitti Oy:ltä. Museovirasto myönsi tutkimuksille tutkimusluvan 12.9.2013 (MV/125/05.04.01.02/2013). Arkeologiset kaivaukset toteutettiin kahdessa osassa 18.9. – 4.10. ja 14.–15.11.2013. Tutkimuksista vastasi FL Ville Laakso. Molemmilla kaivausjaksoilla mittauksista ja piirtämisestä vastasi HuK Jasse Tiilikkala. Kaivajina oli arkeologian opiskelijoita. Kaikkiaan arkeologiseen tutkimukseen käytettiin noin 70 henkilötyöpäivää; luku ei sisällä kaivinkoneenkuljettajan ja tämän apumiehen työpanosta.

Tutkimukset tehtiin tutkimusten kannalta hyvissä olosuhteissa. Koska kaivaukset toteutettiin käynnissä olleiden maanrakennustöiden (sähkö- ja viemärintyöt) vuoksi ja niiden ehdoilla. Maanrakennustöiden suunnitelmien yksityiskohdat muuttuivat tutkimusten edetessä useaan kertaan, ja hankkeen arkeologisen osuuden oli mukauduttava tähän lyhyelläkin varoitusajalla.

2. Menetelmät

2.1. Kenttätyömenetelmät

Kaivausalueet jakautuivat kahteen päätyyppiin: kapeisiin ojamaisiin kaivantoihin, jotka avattiin sähkö- ja viemäriinjoja varten ja toisaalta laajempiin alueisiin, joille sijoitettiin bentoniittimattoa vesieristeeksi. Ensin mainitut sijaitsivat kirkkomaalla kirkon eri puolilla, jälkimmäiset kirkon seinustoilla. Havaintokartat 1–2 sivuilla: 50 ja 51.

Ojamaiset alueet avattiin valvotusti ja muutaman sentin paksuisina kerroksina kaivurilla, jonka kauhan leveys oli 70 cm; bentoniittimattoalueilla käytettiin myös leveämpää kauhaa. Käsin kaivamiseen tavanomaisin arkeologisin menetelmin siirryttiin kaikissa niissä kohdissa, joissa esille tuli merkkejä hautauksista tai muista rakenteista.

Kaikki kaivetut alueet ja esille tulleet rakenteet dokumentoitiin sanallisesti, valokuvaamalla ja piirtämällä ja ne kartoitettiin takymetrillä. Kaivettujen alueiden syvyytiedot ilmenevät kartasta 2. Kaikki mittaukset tehtiin valtakunnallisessa ETRS-TM35FIN-koordinaatistossa. Korkeusluvut perustuvat rakennustyömaan kiintopisteeseen ja kuuluvat N60-järjestelmään.

Esille tulleiden hautojen kohtia ei pääsääntöisesti avattu kokonaan esille, koska alueella todettiin olevan hautoja hyvin runsaasti, useassa kerroksessa päällekkäin ja toistensa kanssa limitäin. Jokaisen esille tulleen haudan tutkiminen koko alaltaan olisi johtanut kaivausalueiden hallitsemattomaan laajenemiseen – käytännössä kirkkomaan totaali-kaivaukseen huomattavan suu-
relta alalta.

Kaikki kaivettu maa palautettiin takaisin kaivantoihin – kuitenkin ei kaikissa tapauksissa samalle alueelle, josta ne oli kaivettu: osa maasta oli välisäilytyksessä kirkkomaan ulkopuolella. Kaivettua maa oli muutamia poikkeuksia lukuun ottamatta täysin sekoittunutta, eikä sitä pääsääntöisesti seulottu – alempana mainituin poikkeuksin. Kaikkia kirkon eri puolilta kaivettuja maakasoja kuitenkin seulottiin ja prospektoitiin metallinilmaisimella otoksenomaisesti. Kaikkiaan tähän työhön käytettiin noin 1 ½ henkilötyöpäivää. Seulomisessa kertyneet löydöt olivat pääasiassa palamattoman luun paloja sekä erityispiirteettömiä rautanauloja. Näitä ei otettu talteen – löytöluettelosta ilmenevin poikkeuksin.

Paikallaan olleiden hautojen luut talletettiin osteologista analyysiä varten – lukuun ottamatta haudan 24 luita, jotka arvioitiin liian pitkälle maatuneiksi. Osteologisen analyysin on laatinut osteologi Anne-Mari Liira (ks. erillinen raportti). Tätä kirjoitettaessa ei ole tehty lopullista päätöstä talteen otettujen luiden pysyvistä sijoittamisesta.

Sekoittuneesta maasta paljastui erittäin runsaasti irrallisia ihmisen luita. Ne kerättiin säkkeihin ja haudattiin kaivauksen päätyttyä takaisin kirkkomaahan runkhuoneen pohjoispuolelle. Irrallisista luista talletettiin ainoastaan neljä kalloa (ks. lukua 3.9.).

Bentoniittimattojen asentamiseen liittyvissä kaivannoissa tuli esille kirkon seinärakenteita noin 0,5 metriä kaivausta edeltänyttä maanpintaa syvemmältä. Koska rakenteilla arvioitiin olevan mahdollista tutkimuksellista merkitystä, seinien alaosat puhdistettiin ja dokumentoitiin valokuvaamalla ja piirtämällä (kartat 15–24 sivuilla: 62-64). Kaivauksen jälkeen seinien alaosat peitettiin maalla kaivauksia edeltäneeseen korkeuteen.

2.2. Raportointi

Alla kuvataan ensin havainnot kirkkorakennuksen ja tapulin sisältä, sitten yleiset havainnot kirkkomaalta sekä tämän jälkeen (alkaen luvusta 3.4.) yksityiskohtaisemmin – alkaen runkokuoneen pohjoispuolelta ja kiertäen sitten länsipuolen ja eteläpuolen kautta sen itäpuoliselle alueelle. Hautakuvaukset on sijoitettu tämän jälkeen (luku 3.8.). Viimeksi on kuvattu muut kaivauksilla kertyneet havainnot.

Tuuloksen kirkon runkokuone ei ole tarkasti itä–länsi-suuntainen, vaan lähinnä itäkoillinen–länsilounas-suuntainen (pohjoisseinän suunnaksi mitattiin 274 gon). Selkeyden vuoksi tekstissä jäljempänä kuitenkin viitataan kirkon eri puoliin siten, että pohjoispuolella tarkoitetaan sitä sivua, jolla sakasti sijaitsee ja vastaavasti eteläpuolella sitä, jonka seinässä asehuone on – runkokuoneen päätyjen kohtaa nimitetään länsi- ja itäpuoleksi. Myös valokuvien suunnat viittaavat vastaavasti pääasiassa lähimpiin pää- tai väli-ilmansuuntiin. Kuvat on ottanut Ville Laakso, ellei toisin mainita.

Hautoihin liittymättömiä esinelöytöjä talletettiin joitakin – niiden löytötiedot ilmenevät löytöluettelosta.

3. Kenttähavainnot

3.1. Kirkon sisätilat

Korjaustöiden yhteydessä kirkkorakennuksen lattian alta poistettiin ilmanvaihdon parantamiseksi koneellisesti imemällä (vuoden 1950 korjauksesta oletettavasti peräisin ollut) kutterinpuru- ja sammalkerros, jonka paksuus oli 5–20 cm. Samalla poistettiin lattian alle aikanaan jääneitä vähäisiä rakennusjätteitä, mm. laudanpaloja. Tyhjennystöissä poistui myös hieman mineraalimaata, sillä sen ja purukerroksen raja ei ollut terävä. Kaivausten yhteydessä tyhjennystyötä seurattiin sporadisesti; työn ei missään vaiheessa todettu uhkaavan kirkon lattian alaisia muinaisjäänöksiä.

3.2. Kellotapuli

Korjaustöihin liittyen kellotapulista oli poistettu puulattia, jonka alta tuli esille avoin maanpinta. Rakennusmiehet poistivat orgaanisen aineksen (humus, sahanpuru) sekaista hiekkamaata 20–40 cm:n syvyydeltä. Tässä yhteydessä tuli sekoittuneesta maasta esille joitakin irtoluita sekä esineitä, jotka kerättiin talteen ja tarkastettiin arkeologisen tutkimuksen yhteydessä. Maa oli sekoittunutta ja luut irrallisia (ei talletettu), esineet resentejä ja tieteellisesti epäkiinnostaviksi tulkittuja (nauloja, saranan kappale); niitäkään ei talletettu.

3.3. Yleiset havainnot kirkkomaasta

Kirkon ympäristö oli kaivettuun syvyyteen lähes kaikkialla täysin sekoittunutta homogeenisen ruskeaa ja kivetöntä hiekkaa. Kaivaushavainnoista päätellen maa on sekoittunut alueen pitkäaikaisessa hautauskäytössä. Havaitut pienialaiset koskemattoman maan alueet on mainittu alla erikseen.

Kirkkoaidan alittavan pohjoinen–etelä-suuntaisen viemärikaivannon kohdalla todettiin, että kirkkoaidan kohdalla on sekoittunutta maata 110 cm:n syvyyteen (n. 60 cm kiviaidan alimpien kivien tasosta alaspäin).

Myös kirkkoaidan pohjoispuolelle, kirkkomaan ulkopuolelle, kaivettiin koneellisesti viemärikaivantoa. Työtä seurattiin sporadisesti; aidan pohjoispuolella todettiin puhdasta maata, lukuun ottamatta yhtä aivan resentiksi tulkittua hiilensekaista läikkää.

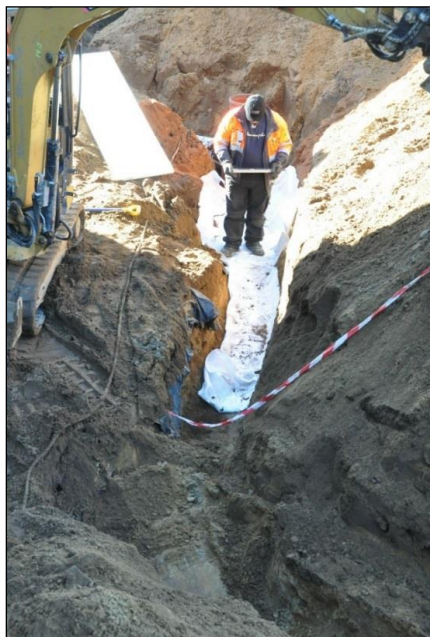
3.4. Kirkon pohjoispuoli

1) Runkohuoneen pohjoispuolella sadevesiviemärikaivanto jakautui kahteen erisuuntaiseen osaan. Niistä pohjoisempi oli pohjoinen–etelä-suuntainen, alkoi kirkkoaidan juuresta ja jatkui etelään noin kahdeksan metriä. Tällä osalla sijaitsivat jäljempänä kuvatut haudat 1–6 ja 10. Koko kaivanto ulotettiin puhtaaseen maahan.



Kirkon pohjoispuolen pohjoinen–etelä-suuntainen viemärikaivanto puhtaaseen maahan kaivettuna. Etelästä.

Pohjoinen–etelä-suuntainen kaivanto kääntyi noin kuusi metriä ennen runkohuoneen pohjoisseinää kohti länttä ja ulottui siinä suunnassa noin yhdeksän metriä pitkänä läpikäytävän (porttihuoneen) portaiden edustalle asti. Tällä osalla olivat jäljempänä kuvatut haudat 7–9, 11, 14–17, 20–21 ja 23.



Runkohuoneen pohjoispuolen viemärikaivannon itä–länsi-suuntainen osa lopullisessa syvyydessään. Itäkoillisesta.

2) Sakastin itäpuolelle bentoniittimattoa varten avatun alueen valvonnassa todettiin läheltä pintaan jonkin verran laastia ja tiilimurskaa. 20–30 cm:n syvyydessä tuli esille 138 x 120 cm:n laajuinen ohut lahoavan puun kerros. Puunsyiden suunta oli pääasiassa noin 370 gon, mutta paikoin puuta oli myös ristikkäisessä suunnassa. Samalta syvyydeltä tuli esille hieman puujäännöstä myös runkokuoneen pohjoisseinän pohjoispuolelta. Kyse saattaa olla samasta ilmiöstä, mutta tätä ei pystytty toteamaan. Joka tapauksessa jäännös oli liian laaja liittyäkseen hautaukseen.



Ohut puujäännös sakastin itäpuolella syvyydessä 20–30 cm. Koillisesta.

Sakastin ja runkokuoneen liitoskohdasta sakastin itäpuolelta tuli 150 x 60 cm:n alalta, laasti- ja tiilimurskan keskeltä 10–40 cm:n syvyydestä, esille kymmenen pääkalloa ja runsaasti muita luita. Luut oli selvästi aseteltu tahallaan seinän viereen.



Sakastin ja runkokuoneen itäisen nurkan kohdalta esille tulleita pääkalloja. Pohjoisesta.

Lopulliseen syvyyteen kaivetun alueen pohjassa erottui kaksi halkaisijaltaan noin 30-senttistä hiililäikkää, joiden yhteydessä oli vähän tiilimurskaa. Minkään ehjän rakenteen osa ei kyseessä voinut olla (ks. kuva alla). Alue kaivettiin 35–50 cm:n syvyyteen.



Sakastin itäpuolen bentoniittimattoalue lopulliseen syvyyteensä kaivettuna. Pohjoiskoillisesta.

3) Sakastin itäpuolelle kaivetussa sedevesiviemäriojassa (ks. lukua 3.7.) todettiin kohtuullisen runsaasti irtokiviä ja jonkin verran tiilenpaloja. Tänne kaivetun syvemmän kaivokuopan sekä viemäriojan rajalla todettiin halkaisijaltaan 20–30 cm:n kokoisista kivistä muodostunut kivirivi, joka ulottui maan pinnasta noin 0,5 metrin syvyyteen. Kiviä oli kaikkiaan useita kymmeniä. Kyseessä ei kuitenkaan ollut ehjä rakenne; kivet olivat täysin sekoittuneessa maassa. Samalla kohdalla hieman syvemmällä todettiin mahdollinen hauta.

4) Sakastin pohjoispuolelle kaivettiin ensimmäisellä kaivausjaksolla karkeasti itä–länsi-suuntainen sähkökaapelioja, jonka leveys oli 20–30 cm ja syvyys 50–75 cm. Mitään erityistä ei havaittu, paitsi sakastin luoteisnurkassa joitakin irrallisia kiviä. Maa kaivannossa oli kauttaaltaan sekoittunutta.

5) Marraskuussa, tutkimusten jatkuessa, sakastin pohjoispuolelle samalle paikalle kaivettiin noin 3 x 10 metrin laajuinen ja 60–70 cm syvä bentoniittimattoalue. Valvonnassa havaittiin paikalla kaikkiaan kolme vanhempaa 20–40 cm leveää ja suurimmillaan 0,5 m syvää kaapelikaivantoa. Sekoittuneessa maassa, 0,3–0,5 metrin syvyydessä, todettiin sakastin pohjoisseinän vieressä ja sen suuntaisessa asetelmassa kolme kiveä, joiden halkaisija oli 40–50 cm. Kyseessä ei ollut ehjä rakenne, mutta nämäkin kivet saattavat olla peräisin vanhemmasta sakastin kohdalla olleesta rakenteesta. Lisäksi oli näkyvissä vain irrallisia luita sekä aivan vähän tiiltä ja laastia. Tälläkin kohdalla irtoluita oli eniten aivan seinän vieressä – todennäköisesti osin sinne tahallaan kerättyinä.

Samassa yhteydessä todettiin sakastin koillisnurkan kohdalla, noin 54 cm kaivausta edeltänyttä maanpintaa syvemmällä, vaakatasossa ollut hiilikerros, jonka paksuus oli 0,5–2 cm. Hiilikerrosta oli tällä kohdalla säilynyt n. 65 cm:n leveydellä. Sen alla ja päällä oli muutaman sentin kerros vaaleampaa hiekkaa, joka ei kuitenkaan ollut puhdasta. Selkeästi samaan kerrokseen liittyi hieman tiilimurskaa sekä ilmiön länsipäässä 4–6 cm paksu kerros murentunutta laastia. Laastikohdan yläpuolella oli sekoittunutta hiekkaa n. 10 cm ja sen yläpuolella sakastin nykyinen suuri nurkkakivi. Hiilen todettiin jatkuvan ainakin 18,5 cm ison peruskiven ulkoreunasta seinän sisälle päin. Laastikohdan alla oli sekoittunutta hiekkaa ja sen alla kivi, josta saatiin esille vain pieni

osa, mutta joka on erittäin todennäköisesti alkuperäisellä paikallaan oleva sakastin peruskivi. Hiilikerroksesta otettiin hiilinäytteet 1–2/2013 (ks. sivulla: 49)

Kyseessä on erittäin todennäköisesti sama palokerros, jota todettiin pienialaisina laikkuina muuallakin sakastin seinien vierillä. Hiilikerros vaikuttaa vaakasuoruutensa, ohuutensa ja laajuutensa vuoksi maan pinnalle kerrostuneelta, eikä esimerkiksi paikalle tahallaan siirretyltä. Hiili- ja laastikerros on selvästi joutunut paikalleen ennen sakastin nykyisen ison nurkkakiven paikalleen asettamista, mutta sen alla todetun kiven paikalleen asettamisen jälkeen. Koska palokerros jatkui selvästi nykyisen sakastin ison nurkkakiven alle, se saattaa liittyä nykyistä sakastia vanhempaan rakenteeseen – tai johonkin nykyisiä rakenteita vanhempaan sakastin osaan. Kerros voi olla peräisin esimerkiksi sakastin vanhasta seinästä, joka on uusittu tai siirretty – joka tapauksessa rakenteesta, jossa on käytetty tiiltä, kiviä, laastia ja puuta. Rakenne on palanut. Kaivauksen päättyessä hiilikerrosta jäi nurkkakiven alle paikalleen ainakin 40 cm:n matkalle.



Sakastin koillisnurkan hiilikerros. Pohjoisluoteesta.



Sakastin koillisnurkan hiilikerros – lähikuva. Pohjoisluoteesta.

6) Sakastin länsiseinän pohjoispäässä, melkein kiinni seinässä, oli 45 x 50 x 60 cm:n laajuinen irrallinen kivi, joka ei ollut peräisin perustusten tai seinän näkyvistä osista, mutta joka kooltaan vastasi seinän kiviä. Kiven alla oli 2,5 cm sekoittunutta hiekkaa ja sen alla 1,5 cm paksu hiilikerros. Hiilikerros ja sen alainen maa kaivettiin lastalla ja seulottiin – löytöjä ei tullut. Hiilikerroksen alla oli ohut laastikerros, jossa todettiin myös tiilenmuruja ja pieniä ilmeisen palaneita kiviä. Ei

ole mahdotonta, että kivi on ollut osa sakastin aiempaa rakennusvaihetta – samoin kuin hiilikerroskin. Samaa hiilikerrosta oli erottunut jo kesän 2013 arkeologisessa valvonnassa.



Sakastin länsiseinän pohjoispään hiilikerroksen päällä ollut kivi. Länsilounaasta.



Hiilikerros irtokiven alla sakastin länsiseinän pohjoispäässä. Länneestä.

Kaikkien edellä mainittujen irrallisten kivien tulkinnan osalta on otettava huomioon, että kirkko- ja maan alue on luonnostaan käytännössä kivetöntä hiekkaa. On myös syytä huomata, että sakastin vieressä, runkokuoneen sisällä, on havaittu iso (mahdollinen perus-) kivi myös vuoden 1950 tutkimusten yhteydessä (Drake 1985:338).

Sakastin luoteisnurkassa suurehkon peruskiven alla todettiin samantyyppinen hiililäikkä noin 50 cm:n syvyydessä. Kyseessä lienee sama palokerros, joka todettiin em. irrallisen kiven alla. Välimäisesti nurkan pohjoispuolella tuli kaapeliojan pohjalta esiin kaksi halkaisijaltaan noin 30-senttistä kiveä, jotka nekin ovat saattaneet alun perin kuulua (samaan) rakenteeseen.



Hiilikerros sakastin luoteisnurkan peruskiven alla ja nurkan pohjoispuolen irtokivet. Länsilounaasta.

7) Sakastin länsipuoleisen bentoniittimattoalueen länsipäässä (kohdassa N 6781025,21 E 381330,20 Z 88,48) todettiin kaivannon pohjan tasossa merkkejä paikallaan olevasta hautauksesta; kohtaa ei kaivettu syvemmälle. Hautauksesta erottui kalloa ja yläruumiin luita; samoin hautaläikän länsipäätä – mahdollisesti sen ympärillä ollut vaaleampi maa oli jo puhdasta hiekkaa.



Sakastin pohjoispuolen bentoniittimattoalue suurimmassa syvyydessään. Alhaalla vasemmalla vaaleammassa maassa paikalleen jätetty hautaus. Lännestä.



Runkohuoneen pohjoispuolen ja sakastin länsipuolen bentoniittimattoa varten kaivettu alue suurimmassa syvyydessään – itäosa. Lännestä.



Runkohuoneen pohjoispuolen ja sakastin länsipuolen bentoniittimattoa varten kaivettu alue suurimmas-
sa syvyydessään – länsiosa. Koilli-

3.5. Kirkon länsipuoli

1) Runkohuoneen länsipuolisesta pohjoinen–etelä-suuntaisesta viemärikaivannosta löytyi tiili- ja laastimurskaa enemmän kuin muilta tutkimusalueilta (muuallakin etenkin tiilenpaloja esiintyi harvakseltaan). Haudat 12–13, 18–19, 22 ja 24 sijaitsivat tällä alueella.



Kirkon länsipuolen pohjoinen–etelä-suuntainen viemärioja lopullisessa syvyydessään. Pohjoisesta.

2) Kellotapulin ja kirkon väliin kaivettiin sadevesikaivoa varten kuoppa, jonka suurin syvyys oli 160 cm. Kaivannon pohjalla todettiin puujäännöksiä, jotka olivat selvästi peräisin arkusta ja haudasta. Puujäännösten esille tullut laajuus oli 130 x 36 cm ja haudan suunta noin 272 gon (ei voitu mitata tarkasti). Jäännöksen pohjoispuolella erottui toisen arkun reunaa.



Kirkon ja kellotapulin väliin sadevesikaivoa varten tehty kaivanto ja arkunjäännös sen pohjalla. Takana kellotapulin portaita. Kaakosta.



Kirkon ja kellotapulin väliin sadevesikaivoa varten tehty kaivanto ja arkunjäännös sen pohjalla. Idästä.

3) Runkohuoneen länsipuolelle, kiinni rakennuksen lounaisnurkkaan, avattiin L-kirjaimen muotoinen 70 cm leveä ja 50–70 cm syvä sähkökaapelioja. Siinä ei todettu mitään muinaisjäännöksen viittaavaa.



Runkohuoneen lounaisnurkan kohdalle avattu L-kirjaimen muotoinen kaapelikaivanto lopullisessa syvyydessään. Pohjoisluoteesta.

4) Runkohuoneen luoteisnurkasta kohti kellotapulin pohjoispuolella kirkkomaan aidassa olevaa porttia avattiin itä–länsi-suuntainen kaapelikaivanto. Siinä ei todettu paikallaan olevia hautoja, ja irrallisia luitakin havaittiin hyvin vähän. Maa oli noin kahden metrin matkalla portista itään sekoitumatonta, muualla täysin sekoitunutta.



Tapulin pohjoispuolella olevan kirkkoaidan portin suunnasta kohti kirkon luoteisnurkkaa kaivettu sähkökaapelioja

5) Kellotapulin, runkokuoneen ja läpikäytävän puolivälistä, haudan 13 kohdalta, kaivettiin kohti läpikäytävää 30–40 cm leveä ja n. 75 cm syvä sähkökaapelioja, jonka yleissuunta oli luodekaakko. Siitä todettiin yksi irrallinen kallo, muttei paikallaan olleita hautauksia. Läpikäytävän seinän luona ja siitä noin kaksi metriä kaakkoon maa oli kaivannon pohjalla jo puhdasta hiekkaa.



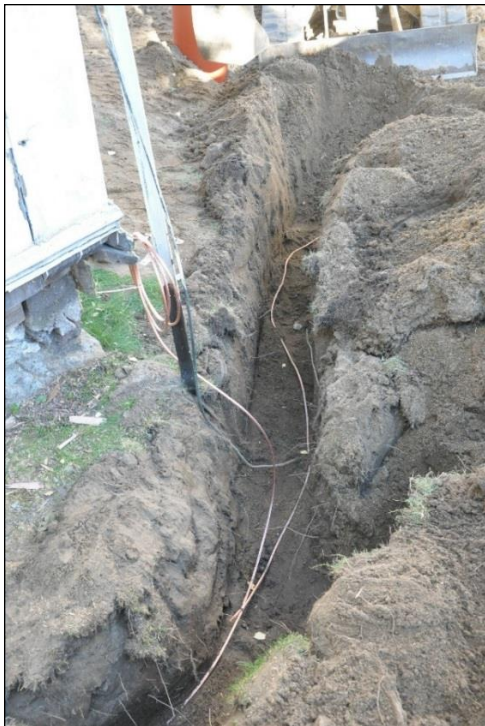
Haudan 13 luota kohti läpikäytävää kaivettu sähkökaapelioja suurimmassa syvyydessään. Luoteesta.

6) Kellotapulin, runkokuoneen ja läpikäytävän puolivälistä, haudan 12 kohdalta, kaivettiin kohti kellotapulia 20–40 cm leveä ja n. 70 cm syvä sähkökaapelioja, jonka yleissuunta oli koillinen-lounas. Siinä ei havaittu mitään erityistä; tapulin seinän luona ja siitä noin metri koilliseen maa oli kaivannon pohjalla jo puhdasta hiekkaa.



Haudan 12 luota kohti kellotapulia kaivettu sähkökaapelioja suurimmassa syvyydessään. Etelästä.

7) Kellotapulin kaakkoispuolelle avattiin sähkökaapelioja, joka alkoi kirkon runkokuoneen länsipuolen viemärikaivannosta ja jatkui kirkkoaidan alle tapulin lounaisnurkan kohdalla ja siitä kirkkomaan ulkopuolelle. Kaivannon yleissuunta oli koillinen-lounas, leveys 20–35 cm ja syvyys 50–80 cm. Maa oli koko matkalta sekoittunutta. Löytöjä tai rakenteita ei havaittu.



Tapulin kaakkoispuolen sähkökaapelioja suurimmassa syvyydessään – lounaisosa. Koillisesta.



Tapulin kaakkoispuolen sähkökaapelioja suurimmassa syvyydessään – koillisosa. Etelästä.

3.6. Kirkon eteläpuoli

1) Kirkon eteläpuolinen sadevesiviemäriöja kaivettiin 70–80 cm:n syvyyteen. Maassa oli irtoluita, mutta ehjiä hautoja ei todettu. Maa kaivannon pohjalla on kauttaaltaan sekoittunutta, joten on käytännössä varmaa, että ao. kohdalla on syvemmällä runsaasti hautoja.

2) Samaan ojaan, kirkon asehuoneen kaakkoisnurkan kaakkoispuolelle kaivettiin n. 100 cm syvä kuoppa viemärikaivoa varten. Sen pohjalla todettiin syvemmälle jatkunutta arkun reunaa; paikalla on epäilemättä hauta, joka jätettiin paikalleen. Arkunjäännöksen suunta oli itä–länsi.

3) Myös viemärikaivannon itäpäähän, kulmaan jossa kirkon eteläpuolen viemärikaivanto kääntyy suorassa kulmassa pohjoiseen (ks. kohtaa kirkon itäpuoli), kaivettiin n. 90 cm syvä kuoppa viemärikaivoa varten.



Kirkon eteläpuolen itä–länsi-suuntainen viemäriöja suurimmassa syvyydessään. Länneästä.



Kirkon eteläpuolen itä–länsi-suuntainen viemäriöja suurimmassa syvyydessään. Idästä.



Viemärikaivanto asehuoneen eteläpuolella suurimpaan syvyyteensä kaivettuna. Etualalla sadevesikaivon kuoppa asehuoneen kaakkoiskulman kohdalla. Itäkoillisesta.



Viemärikaivanto asehuoneen lounaispuolella suurimpaan syvyyteensä kaivettuna. Oikeassa yläkulmassa kellotapuli. Idästä.



Sadevesiviemärin kaivanto runkokuoneen lounaisnurkan kohdalla suurimpaan syvyyteensä kaivettuna. Kaakosta.

4) Kirkon eteläpuolella, asehuoneen itäpuolella, poistettiin bentoniittimattoa varten koneellisesti ja valvotusti 50–70 cm maata. Hautoja ei havaittu, mutta heti asehuoneen itäpuolella, kiinni runkokuoneen seinässä, noin 1 x 2 metrin alalla ja 30–70 cm:n syvyydessä, todettiin useita kymmeniä irtoluita selkeästi yhteen kohtaan koottuina. Todennäköisesti ne ovat tulleet esille jossain kaivutyössä ja haudattu uudestaan seinän viereen.



Runkokuoneen seinän viereen kasattuja irtoluita. Kaakosta.



Kirkon eteläpuolen ja asehuoneen itäpuolen bentoniittimaton alue lopullisessa syvyydessään. Itäkoillisesta.

Runkokuoneen lounaisnurkan luona, siitä 1–2 metriä etelään, todettiin runsaasti kiviä (halkaisija 10–20 cm), laastia ja tiilimurskaa. Kyseessä ei ollut ehjä rakenne, vaan mahdollisesti purkukeros. Myös asehuoneen itäpuolen bentoniittimattoalueen lopullisessa syvyydessä maa oli täysin sekoittunutta.



Asehuoneen länsipuolen bentoniittimattoalue lopulliseen syvyyteensä kaivettuna. Itäkaakosta.



Sekoittuneen maan kerroksia asehuoneen länsiseinän kohdalla. Lännestä.

3.7. Kirkon itäpuoli

1) Kirkon itäpuolelle bentoniittimattoa varten kaivetun alueen syvyys oli 60–70 cm. Hautoja ei tässäkään yhteydessä tavattu. Alue ulottui sakastin itäpuolelle asti (siihen liittyvistä havainnoista ks. luku 3.4.).



Kirkon itäpäädyn bentoniittimattoalue lopulliseen syvyyteensä kaivettuna. Kaakosta.

2) Alueen itäreunan kohdalle avattiin 70–80 cm syvä pohjoinen–etelä-suuntainen oja sadevesiviemäriä varten. Ojan leveys oli 70 cm. Ojan pohjoispäähän kaivettiin hieman ojan leveyttä laajempi ja syvempi (n. 80 cm) kuoppa sadevesikaivoa varten.



Kirkon itäpuolen pohjoinen–etelä-suuntainen viemärioja suurimpaan syvyyteensä kaivettuna. Etelästä.



Kirkon itäpuolen pohjoinen–etelä-suuntainen viemärioja suurimpaan syvyyteensä kaivettuna. Pohjoisesta.

3.8. Hautakuvaukset

3.8.1. Menetelmät

Haudat numeroitiin juoksevasti alkaen numero 1:stä siinä järjestyksessä, kun ne tulivat esille. Hauta 1 on sama kuin kaivauksia edeltäneessä vuoden 2013 valvonnassa tunnuksella A merkitty hauta. Vain selkeästi alkuperäisellä paikallaan olleet ja tutkitut (poistetut) haudat numeroitiin. Hautojen sijainti kaivausalueilla ilmenee kartoista 1-2 sivuilla: 50 ja 51.

Hautojen suunta on mitattu bussolilla ja ilmoitettu gooneissa – luku tarkoittaa pään suuntaa. Mittaus on tehty luista, ellei toisin mainita. Hautojen säilyneet ja kaivausalueelle ulottuneet osat, syvyydet ja käsivarsien asennot ilmenevät kartoista; niitä ei ole tässä erikseen toistettu. Haudat on valokuvattu hautauksen tasossa, ellei toisin mainita.

3.8.2. Haudat 1–24

Hauta 1 (valvonnan hauta A)

Suunta länsi (? ei voitu mitata tarkasti)

Kartta 4 (sivulla: 52)

Alueen pohjoisreunasta kiviaidan vierestä otettiin tutkimuksen alussa esille aiemmissä tutkimuksissa esillä ollut hauta. Selkeitä merkkejä arkusta ei havaittu. Löytönä talletettiin nappi (Löytö 1L kartalla). Haudasta saatiin luina talteen kallo ja selkärangan nikamia.

Hauta 2

Suunta 266 gon

Kartta 4 (sivulla:52)

Alaruumis jäi koillisleikkauksessa kaivetun alueen ulkopuolelle. Merkkejä arkusta ei havaittu.



Hauta 2:n sijainti. Lounaasta.



Hauta 2 idästä.

Hauta 3

Suunta 246 gon

Kartta 5 (sivulla:53)

haudasta osui tutkimusalueelle vain jalkojen luita. Lautta-arkkua oli säilynyt paikoin luiden vierellä. Luina talletettiin lantiota oikealta puolelta ja molempien jalkojen suurimmat luut.



Hauta 3. Lännestä. Vasemmalla hauta 4:n kallo ja keskellä kallo 1. Oikealla ylhäällä tulossa esille haudan 5 jalan luita.

Hauta 4

Suunta n. 246 gon (ei voitu mitata tarkasti)

Kartta 5 (sivulla:53)

Kaivausalueelle ulottui kallo ja selkärangan yläosan nikamia. Selkärangan nikamat olivat hie-man kalloa ja kaularankaa syvemmillä – ne ovat mahdollisesti pudonneet nuorempaan kuoppaan kallon pohjoispuolella (joka erottuu kuvassa tummempana läikkänä kallon nähden etualalla). Kaularangan tasossa – ja todennäköisesti alkuperäisellä paikallaan – todettiin myös muutama kylkiluu. Arkusta ei todettu merkkejä.



Hauta 4 koillisesta.

Hauta 5

Suunta n. 267 gon (ei voitu mitata tarkasti)

Kartta 5 (sivulla:53)

Vain vainajan vasemman jalan luita oli säilynyt – lantiosta varpaisiin. Arkusta ei todettu merkkejä.



Hauta 5 idästä.

Hauta 6

Suunta 254 gon (arkun reuna)

Kartta 5 (sivulla:53)

Arkun kylkeä oli säilynyt 52 cm:n matkalla ja päätä 13 cm:n pituudelta. Hautaläikän keskellä oli pari irtoluuta, jotka sijaintinsa perusteella tuskin ovat peräisin tästä haudasta. Syvemmälle kaivettaessa todettiin myös arkun pohjaa huonosti säilyneenä pienellä alalla.



Hauta 6 pohjoisesta.

Hauta 7

Suunta 265 gon

Kartat 6–7 (sivulla:54 ja 55)

Vasemman jalan luut puuttuivat kokonaan, oikean polvesta alaspäin. Lautarkun jäännöistä oli säilynyt yläruumiin molemmilla puolilla. Vatsan kohdalla oli kaksi irrallista rautanaulaa. Niiden kuuluminen tähän hautaan on epävarmaa.



Hauta 7. Koillisesta. Huomaa vainajan vasemmalla puolella numeroimaton hauta, jota ei kaivettu.

Hauta 8

Suunta 255 gon (arkun kansi); 262 gon (luut)

Kartta 8 (sivulla:55)

Aluksi tuli esille arkun kansi, jota oli säilynyt 161 x 40 cm:n alalla. Kannen koillispuolella oli tuhonnut 1900-luvun kaapelikaivanto ja lounaispuolella toisen (numeroimattoman ja kaivamattoman) haudan koillispuolella, joka erottuu alla olevassa kuvassa. Viimeksi mainittu ilmiö oli tuhonnut myös haudan 8 kallon.

Arkun pohjaa erottui sääriluiden välissä. Arkunnauloja todettiin ainoastaan luiden lounaispuolella; ne eivät kuulune tähän hautaan vaan luultavasti em. lounaispuolella olleeseen numeroimattomaan hautaukseen.



Hauta 8, arkun kansi. Koillisesta.



Hauta 8 hautauksen tasossa. Koillisesta.

Hauta 9

Suunta n. 260 gon (ei voitu mitata tarkasti)

Kartat 6–7 (sivulla:54 ja 55)

Hautauksesta oli säilynyt vasemman jalan luita ja oikeaa säärtä. Merkkejä arkusta ei havaittu.



Hauta 9. Vasemmalla pääkallo 2. Koillisesta.

Hauta 10

Suunta 263 gon

Kartta 4 (sivulla:52)

Vain hautauksen keskiosa osui kaivausalueelle. Hautauksen tasosta kaivettu maa seulottiin. Haudan eteläreunalla, hieman haudan 10 luiden tasoa ylempänä, erottui haudan 10 luiden suuntaista puujäännöstä ja putkiluu. Ne saattavat olla peräisin jostain lähes kokonaan tuhoutu-
neesta hautauksesta, mutta tämä jäi jäännösten heikon säilyneisyyden vuoksi epävarmaksi.



Hauta 10. Koillisesta. Kuvassa selkärangan luona erottuva puujäännös tulkittiin arkun kanneksi. Sen vierestä eteläpuolelta löytyi hautauksen tasosta pronssinappi (Kartoilla L2). Toinen samanlainen tuli esille noin 10 cm siitä pohjoiseen, saman puujäännöksen alta (kartoilla L3). Molemmat napit kuuluvat hautaan 10.

Vasemman reisiluun yläpään vasemmalta puolelta (käytännössä kiinni luussa) tuli esille pitkänomainen tarkemmin tunnistamaton raudan pala, joka sekin liittyy todennäköisesti tähän hautaan (kartoilla L4). Lisäksi oikean sääriluun päältä löytyi kehämäinen rautaesine, tulusrauta tai solki (kartoilla L5).



Hauta 10. Pronssinappi in situ vasemmassa reunassa selkärangan alapuolella. Lounaasta.



Hauta 10. Pronssinapit in situ selkärangan molemmin puolin. Lounaasta.

Hauta 11

Suunta 260 gon

Kartat 6–7 (sivulla:54ja 55.)

Luuranko oli säilynyt suhteellisen ehjänä. Haudassa oli selkeitä arkunjäännöksiä.



Haudan 11 ohuita arkunjäännöksiä sääriluun vasemmalla puolella. Koillisesta.



Hauta 11 ja sen takana kallo 3. Itäkoillisesta.

Hauta 12

Suunta 260 gon

Kartta 10 (sivulla: 56)

Haudassa oli nauloin koottu lauta-arkku, jonka säilyneeksi laajuudeksi mitattiin suurimmillaan 133 x 34 cm. Vainajan oikealta kyljeltä, vatsan korkeudelta, löytyi pieni sulaneen pronssin kappale. Se tuli esille arkun reunan ylimmän kohdan alapuolelta, mutta kenttähavaintojen perusteella täytemaasta – esine ei siis kuulu tähän hautaan.



Hauta 12 arkun kannen tasossa. Idästä.



Hauta 12 hautauksen tasossa. Idästä.

Hauta 13

Suunta länsi (ei voitu mitata tarkasti)

Kartta 10 (sivulla:)

Vain hautauksen jalan luita osui tutkimusalueelle. Merkkejä arkusta ei havaittu.



Hauta 13. Vasemmalla arkunjäänöstä, joka kuulune toiseen hautaan. Itäkoillisesta.

Hauta 14

Suunta n. 262 gon (ei voitu mitata tarkasti)

Kartat 7 ja 11 (sivulla: 55 ja 58)

Vain oikean kyljen ja jalan luita oli säilynyt. Vasemman puolen ja mahdollisesti myös päänseudun oli tuhonnut vanha haudan suuntainen kaapelikaivanto, jossa kaapeli oli peitetty laudalla tms. puulla (ks. kuvaa alla). Merkkejä arkusta ei tavattu.



Hauta 14. Oikealla alhaalla hautaa 15. yläreunassa vanhaan kaapelikaivantoon liittyvä puu. Kaakosta.

Hauta 15

Suunta 263 gon

Kartat 7 ja 11 (sivulla: 55 ja 58)

Haudassa todettiin selkeitä arkunjäännöksiä, mm. kantta. Oikean sääriluun distaalipään alla todettiin tätä hautausta vanhempi putkiluu, joka oli mahdollisesti in situ (ks. kuva hautauksen tasosta).



Hauta 15 arkun kannen tasossa. Koillisesta.



Hauta 15 hautauksen tasossa. Koillisesta.

Hauta 16

Suunta 249 gon

Kartta 8 (sivulla: 55)

Vain yläruumiin kohta oli säilynyt – alaosan oli tuhonnut vanha sähkökaapeli. Nyt kaivetun alueen ulkopuolella idän suunnassa, kaapelioiden toisella puolella, saattaa olla säilyneinä tähän hautaan kuuluvia jalan luita. Kallo oli rikki. Merkkejä arkusta ei tavattu.



Hauta 16. Koillisesta.

Hauta 17

Suunta n. 260 gon (ei voitu mitata tarkasti)

Kartat 7 ja 12 (sivulla:55 ja 58)

Haudasta oli säilynyt vain vasemman jalan ja lantion luita. Merkkejä arkusta ei havaittu.



Hauta 17. Koillisesta.

Hauta 18

Suunta 270 gon

Kartta 10 ja 13 (sivulla:56 ja 59)

Ennen kallon talteenottoa hautauksen tasossa oli näkyvissä kolme vaaleansinistä lasihelmeä. Kallon poistamisen jälkeen sen alta paljastui lisää helmiä; löytösjainnista päätellen ne ovat selvästi olleet nyöriin kiinnitettyinä vainajan kaulalla (ks. kuva alla).(Kartoilla L7)

Arkusta oli säilynyt vähäisiä pitkälle maatuneita jäännöksiä; oikean solisluun kohdalla oli rautanauha. Kallo oli painunut kasaan, sääriluut eivät olleet tallella.



Hauta 18. Kolme lasihelmeä näkyvissä kallon vierellä. Koillisesta.



Haudan 18 kallon alta esille tulleita helmiä in situ. Itäkoillisesta.

Hauta 19

Suunta n. 268 gon (arkku, ei voitu mitata tarkasti)
Kartta 14 (sivulla: 61)

Puujäännösten perusteella haudassa on ollut lauta-arkku. Haudan lounaispuolella oli tumma sekoittuneen maan läikkä, johon liittyvä kaivanto on leikannut haudan 19 niin, että jäljellä olivat vain sääret. Hautaläikän molemmin puolin oli puhdasta vaaleaa hiekkaa; läikän leveydeksi voitiin mitata 57 cm



Hauta 19. Länsilounaasta.

Hauta 20

Suunta 262 gon

Kartat 6–7 (sivulla: 54 ja 55)

Haudassa oli arkunjäännöksiä, mm. rautanaula; arkun kannen säilynyt laajuus oli 135 x 34 cm. Luista vain oikea puoli ja hieman selkärankaa olivat säilyneet. Stratigrafian perusteella hauta 20 on nuorempi kuin sen alla olleet haudat 21 ja 23.



Hauta 20 arkun kannen tasossa. Kaakosta.



Hauta 20 hautauksen tasossa. Kaakosta.



Hauta 20 (keskellä) hautauksen tasossa. Vasemmalla hauta 21 ja oikealla hauta 23. Pohjoisluoteesta.

Hauta 21

Suunta 272 gon

Kartat 7 ja 11 (sivulla: 55 ja 58)

Haudassa todettiin lauta-arkun jäännökset: puuta ja nautoja. Luista puuttuivat jalat polvesta alaspäin. Vaurion aiheuttajaa ei voitu varmasti määrittää, mutta haudan 21 polvien kohdalta 70 cm koilliseen oli samalla tasolla kaksi sääriluuta, jotka vaikuttivat olevan alkuperäisellä paikallaan (ks. kuvaa alla). Stratigrafian perusteella hauta 21 on vanhempi kuin hauta 20.



Hauta 21. Pohjoisesta.



Haudat 23 (takana) ja 21 (keskellä oikealla). Itäkoillisesta.

Hauta 22

Suunta 282 gon (ei voitu mitata tarkasti)

Kartta 13 (sivulla:59)

Vain arkun jäännöksiä ja joitain jalkojen luita oli säilynyt.



Hauta 22. Itäkoillisesta.

Hauta 23

Suunta 278 gon

Kartat 7 ja 11 (sivulla:55 ja 58)

Haudassa todettiin selkeät lauta-arkun jäännökset, säilyneeltä pituudeltaan 167 cm ja leveydeltään 25 cm (reisien kohdalta). Luista puuttui vasen sääri; sen on voinut hävittää käytännössä ainoastaan haudan 21 länsipää. Sama koskee haudan 23 arkun jäännöksiä samalla kohdalla. Stratigrafian perusteella hauta 23 on siis vanhempi kuin hauta 21; se on myös vanhempi kuin hauta 20.

Haudan länsipään länsipuolella, hieman syvemmällä, tuli esiin tummasta (todennäköisesti hauta-) läikästä kallo (erottuu kuvassa alimmassa kuvassa oikealla). Mikäli se on in situ, se on hautaa 23 vanhemmasta haudasta. Kohtaa ei tutkittu syvemmälle.



Hauta 23 etelästä.



Hauta 23 pohjoisesta. Huomaa suhde hautaan 21 vasemmalla. Pohjoisesta.



Yleiskuva hautojen 21 ja 23 kohdalta sekä niiden itäpuolelta. Pohjoisluoteesta.

Hauta 24

Suunta länsi (ei voitu mitata tarkasti)

Kartta 14 (sivulla:61)

Haudasta oli säilynyt vain sääriluiden kohta. Arkusta oli erotettavissa selkeitä puujäännöksiä.



Haudan 24 säilyneet luut pohjoinen–etelä-suuntaisen ojan puolivälissä. Lännestä.

3.9. Hautoihin liittymättömät talletetut pääkallot

Kaivauksissa otettiin osteologista tutkimusta varten talteen neljä sekoittuneesta maasta esille tullutta irrallista pääkalloa. Niiden löytöpaikat ilmenevät hautakartoista 5, 7 ja 10 sivuilla: 53, 55 ja 56.

Kallon 1 kohdalla erottui kaivausalueella myös muutamia samaan hautaukseen kuuluneita selkänikamia. On epävarmaa, onko löytö alkuperäisellä paikallaan, mutta mikäli näin on, haudan suunta on ollut noin 265 goonia; sitä ei voitu mitata tarkasti.



Kallo 1 luoteesta.

3.10. Kirkon seinien dokumentointi

Bentoniittimattojen vuoksi kaivettujen seinänvierten alaosat puhdistettiin esille ja dokumentoitiin valokuvaamalla ja piirtämällä. Kuvat ja kartat raportin osuudessa kaivausdokumentointi; (ks. kartoja 15–24 sivuilla: 62- 64).



Työkuva. Runkohuoneen itäpäädyn seinän alaosaa puhdistetaan dokumentointia varten.



Sakastin itäseinän ja runkokuoneen pohjoisseinän alaosa esille puhdistettuina. Pohjoiskoillisesta.



Runkokuoneen pohjoisseinän alaosa sakastin itäpuolelta esille puhdistettuna. Pohjoisluoteesta.



Sakastin itäseinän alaosa esille puhdistettuna. Itäkoillisesta.



Sakastin pohjoisseinä alaosa esille puhdistettuna. Pohjoisluoteesta.



Sakastin pohjoisseinä alaosa esille puhdistettuna – itäpuolisko. Pohjoisluoteesta.



Sakastin pohjoisseinä alaosa esille puhdistettuna – länsipuolisko. Pohjoisluoteesta.



Sakastin länsiseinä alaosa esille puhdistettuna. Länsilounaasta.



Runkohuoneen pohjoisseinä sakastin länsipuolella seinän alaosa esille puhdistettuna. Pohjoisesta.



Runkohuoneen pohjoisseinä sakastin länsipuolella alaosa esille puhdistettuna – läntinen kolmannes. Pohjoisluoteesta.



Runkohuoneen pohjoisseinä sakastin länsipuolella alaosa esille puhdistettuna – keskimmäinen kolmannes. Pohjois-



Runkohuoneen pohjoisseinä sakastin länsipuolella alaosa esille puhdistettuna – itäinen kolmannes. Pohjoisluoteesta.



Yleiskuva kirkon eteläseinän alaosasta asehuoneen länsipuolelta puhdistamisen jälkeen. Eteläkaakosta.



Runkohuoneen eteläseinä asehuoneen länsipuolella esille puhdistettuna, länsi-osa. Eteläkaakosta.



Runkohuoneen eteläseinä asehuoneen länsipuolella esille puhdistettuna, itäosa. Eteläkaakosta.



Asehuoneen länsiseinän alaosa esille puhdistettuna. Länsilounaasta.



Asehuoneen itäseinän alaosa esille puhdistettuna. Itäkoillisesta.



Runkohuoneen eteläseinän alaosa asehuoneen itäpuolella esille puhdistettuna. Itäkaakosta.



Runkohuoneen eteläseinän alaosa asehuoneen itäpuolella esille puhdistettuna – läntisin kolmannes. Eteläkaakosta.



Runkohuoneen eteläseinän alaosa asehuoneen itäpuolella esille puhdistettuna – keskimäinen kolmannes. Eteläkaa-



Runkohuoneen eteläseinän alaosa asehuoneen itäpuolella esille puhdistettuna – itäisin kolmannes. Eteläkaakosta.



Yleiskuva runkokuoneen itäpäädystä seinän alaosan esille puhdistamisen jälkeen. Itäkaakosta.



Runkokuoneen itäpäättyä seinän alaosan puhdistamisen jälkeen – eteläisin kolmannes. Itäkoillisesta.



Runkokuoneen itäpäättyä seinän alaosan puhdistamisen jälkeen – keskimäinen kolmannes. Itäkoillisesta.



Runkokuoneen itäpäättyä seinän alaosan puhdistamisen jälkeen – pohjoisin kolmannes. Itäkoillisesta.

4. Yhteenveto tuloksista ja tilanne kaivauksen päättyessä

Vuoden 2013 kaivauksilla dokumentoitiin Tuuloksen kirkkomaalta 24 hautaa. Erityisen runsaasti niitä tuli esille kirkon pohjoispuolelta, mutta tämä selittyy sillä, että ao. alueella kaivaus ulottui keskimäärin syvemmälle kuin kirkon muilla puolilla. Hautojen ajoittaminen ei pääsääntöisesti ole mahdollista, mutta muutamat esinelöydöt (metallinapit ja lasihelmet) viittanevat siihen, että osa haudoista on 1600–1700-luvuilta.

Tieteellisesti mielenkiintoisia ovat myös palojäljet, jotka todettiin kirkkorakennuksen sakastin ympäristöstä. Kaivaushavaintojen perusteella ne liittyvät mahdollisesti jo nykyisen sakastin rakenteita vanhempaan rakennusvaiheeseen. havainnot saattavat kuulua jopa hyvin varhaisiin rakenteisiin, sillä rakennushistoriallisten havaintojen perusteella nykyinen sakasti on 1500-luvun alun runkokuonetta vanhempi (ks. Drake 1985:335). Mainittakoon, että sakastin muureissa on myös vuoden 1950 korjausten yhteydessä havaittu jälkiä tulipalosta (Drake 1985:338). Keskiakaa vanhempiin ajanjaksoihin viittaavia löytöjä ei kaivauksissa tullut esille. Tutkimattomia hautoja jäi täysin sekoittuneesta maasta päätellen kaikkien kaivausalueiden ympäristöön

Turussa 30.4.2014

Ville Laakso

Lähteet

Drake, Knut 1985: Kirkkorakennukset. *Hauhon – Luopioisten – Tuuloksen historia I*: 227–368. Hämeenlinna.

KAIVAUSDOKUMENTIT

Kirkkomaa ja haudat

Löytöluettelo

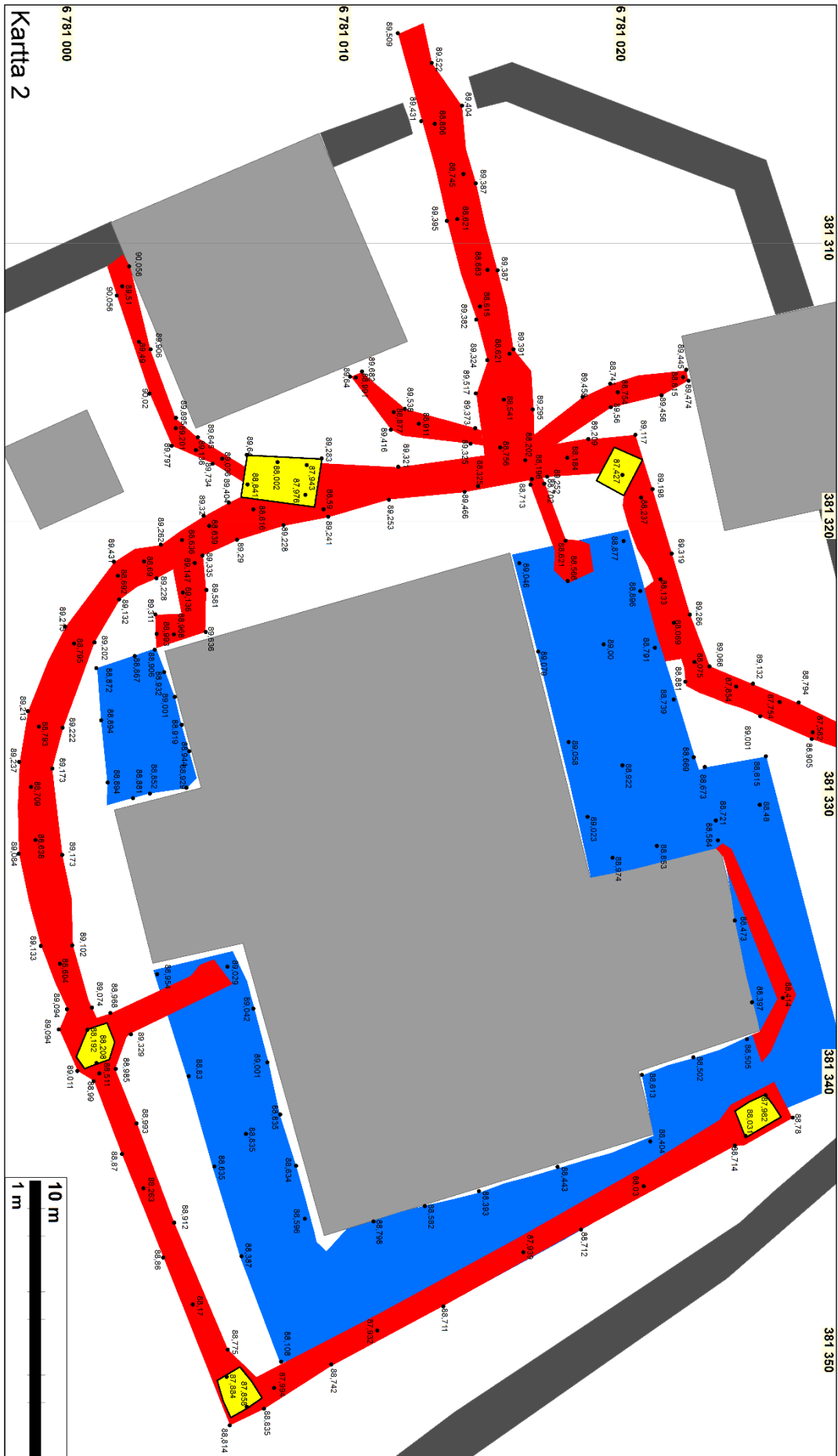
Koordinaatit ovat ETRS-TM35FIN

nr	Laji	Alue	N	E	Z	kpl	Paino g	Leveys mm	Pituus mm	Paks mm
1	Naula	Hauta 7	6781022,15	381323,81	88,53	1	13.4	20	45	
<i>Huomiot: Löytyi maa-aineksen joukosta, kallon ulkopuolelta. Rautainen naula on puunkappaleen sisälle ruostunut.</i>										
2	Nappi	Hauta 10	6781025,63	381327,04	88,41	1	3.1			
<i>Huomiot: Pronssinen nappi. Mukana tekstiiliä. Löytyi viimeisten lannenikamien ja ristiluun ensimmäisen nikaman paikkeilta; nikamien etupuolelta ja puuaineksen alta. Nikamissa oli nähtävissä vihreää väriä. (Kartoilla löytö L1)</i>										
3	Nuppineuloja	Hauta 18	6781016,67	381316,63	88,70	2	0.4			
<i>Huomio: Nuppineuloja ja karvoja. Löytyivät kalloa puhdistettaessa; kallon ulkopuolelta. Kallossa on keskellä kalloa; saumojen kohdalla ohimosta ohimoon näkyvissä tummaa ja vihreähköä väriä sekä hieman karvoja. On mahdollista, että vainajalla on ollut jonkinlainen karvareunainen päähine tai sitten kyseessä voi olla vainajan hiusten jäänteitä.</i>										
4	Lyijypallo	Hauta 23	6781021,39	381322,62	88,86	1	0.3			
<i>Huomio: Pieni lyijypallo. Löytyi kallon sisältä.</i>										
5	Lasi	Sakasti	0	0		1	65.7	67	123	5
<i>Huomio: Pyöreä kappale vihreää lasia. Sakastin koillisnurkka n.35 cm syvyydestä. Sekoittuneesta maasta.</i>										
6	Raha	Länsipuoli	6781009,62	381319,23	89,21	1	14.5	30	30	4
<i>Huomio: Täysin korroosiossa vihertynyt kolikko ei erotettavissa kirjaimia tai vuosilukua. (Kartalla löytö L8) Kirkon länsipuolelta sekoittuneesta maasta.</i>										
7	Nappi	Hauta 1	6781027,19	381319,24	88,27	1	6.3	14	12	3
<i>Huomio: Hopeanappi vainajan 1 (A-vainaja valvonnassa) pohjoispuolelta, keskiruumiin kohdalta. Kartoilla löytö L1. Vastaava nappi löydetty valvonnassa.</i>										
8	Helmiä	Luot.puolelta	0	0	Seula	2	1.2			
<i>Huomio: Seulasta kirkon luoteispuolelta.</i>										
9	Saviastian reunapala	Tapuli	0	0		1	74.7	74	101	8
<i>Huomio: Todennäköisesti lautasesta. Punasavikeramiikkaa. Keltainen reunamaalaus, sisäpinnalta lasitettu ja profiloitu. Tapulin pohjasta.</i>										
10	Naula	Kirkon.pohj.	0	0	Seula	1	14.1	15	105	5
<i>Huomio: Ruostunut litteäteräinen rautanaula. Seulasta</i>										
11	Lasihelmiä	Hauta 18	6781016,7	381316,72	88,59	13	14.8			
<i>Huomio: Vaaleansinisiä ja harmaita lasihelmiä. (Kartoilla L7)</i>										
12	Naula	kirk.koil.puol	0	0	Seula	1	15.8	18	90	6

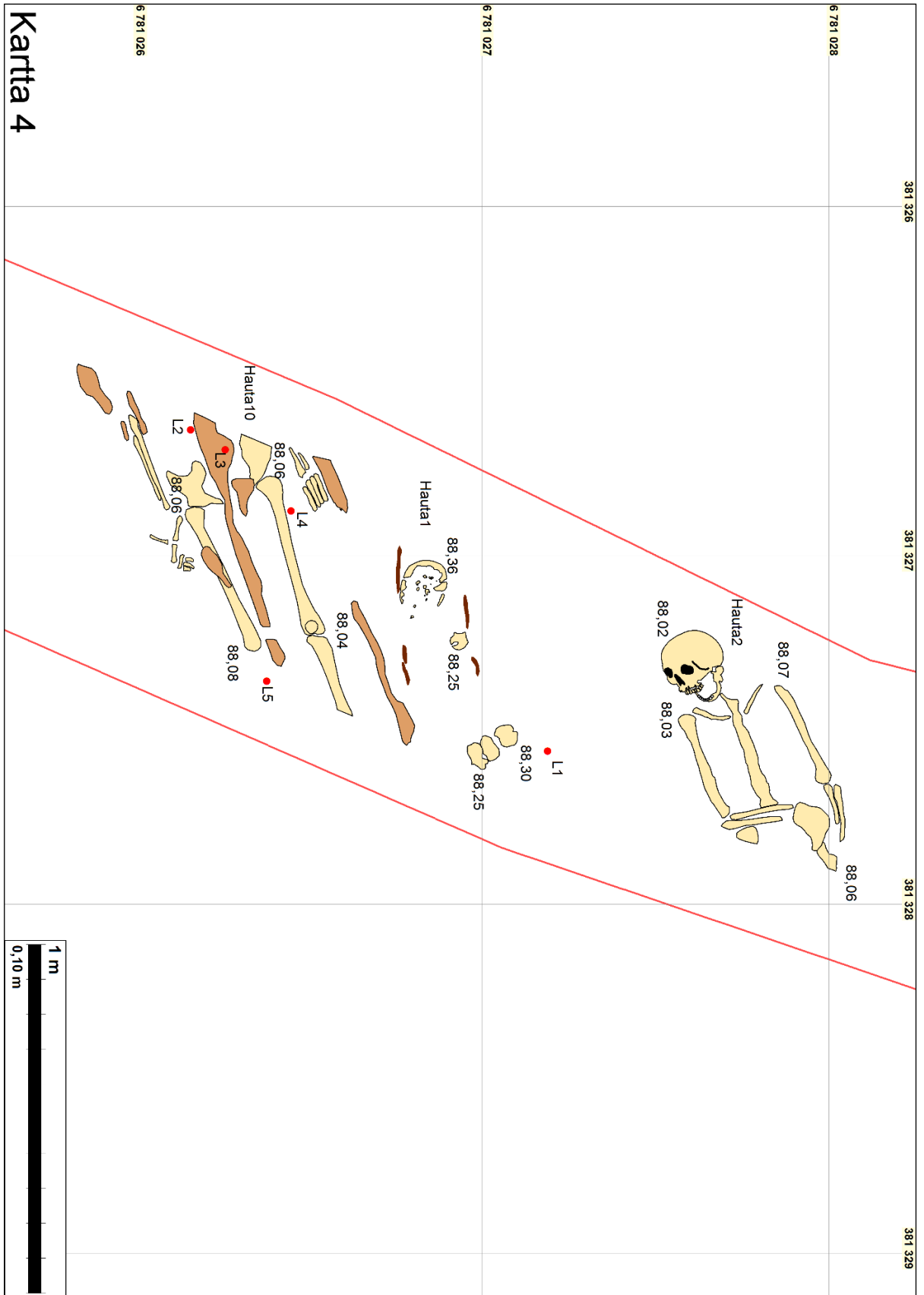
nr	Laji	Alue	N	E	Z	kpl	Paino g	Leveys mm	Pituus mm	Paks mm
<i>Huomio: Ruostunut litteäteräinen rautanaula. Nurkasta, sakastin itäpuolelta.</i>										
13	Nuppineula	Asehuon.län.	0	0		1	0.1	2	26	2
<i>Huomio: Nuppineula hopeaa. Sekoittuneesta maasta asehuoneen länsipuolisesta kallokeskittymästä. Kallojen välistä n. 1,5 metriä asehuoneen nurkasta.</i>										
14	Lasi	Kirk. eteläpuolelta	0	0		4	2.3			
<i>Huomio: Vihertävää ikkunalasia. Sekoittuneesta maasta asehuoneen länsipuolelta kirkon seinän vierestä, kohdasta, jossa on nykyisinkin ikkuna. löydetty 12cm syvyydestä.</i>										
15	Naula	S/E seinä	0	0	Seula	1	25.4	19	113	13
<i>Huomio: Rautanaula. Runkohuoneen etelä- tai itäseinä.</i>										
16	Naudan tai hevosen hammas	Etl/itäpuo	0	0	Seula	1	7.1			
<i>Huomio: Sama maakasa josta nyrhitty vihreä lasi</i>										
17	Lasi	Etl/itäpuoli	0	0	Seula	1	1.5	13	27	2
<i>Huomio: Yhdestä suunnasta nyrhitty kappale vihreää lasia. Maakasasta jossa maata itäpäädyn ja eteläpuolen alueilta, asehuoneen itäpuolelta.</i>										
18	Lasi	?	0	0		1	0.1			
<i>Huomio: Vihreää tasolasia.</i>										
19	Pronssi	Hauta 12	6781015,84	381317,38	88,89	1	2.7			
<i>Huomio: Soikea, hieman epämuotoinen pieni kuula/pala. Kartalla löytö L6</i>										
20	Rauta	Hauta 10	6781026,38	381327,36	87,99	1	22.3			
<i>Huomio: Ruostunut rautarengas, mahdollinen tulusrauta tai soljen osa. Kartoilla löytö L5.</i>										
21	Nappi	Hauta 10	6781026,26	381326,70	88,10	1	4.8	22	22	16
<i>Huomio: Pronssinen tai kuparinen nappi. (Kartoilla löytö L3)</i>										
22	Nappi	Hauta 10	6781026,16	381326,64	88,05	1	5	22	22	12
<i>Huomio: Pronssinen tai kuparinen nappi. (kartalla löytö L2)</i>										
23	Rauta	Hauta 10	6781026,45	381326,87	88,01	1		16	30	
<i>Huomio: Rautainen sarana tai koristeosa puussa kiinni. (Kartoilla löytö L6)</i>										
24	Nappi	Hauta A (1)						13	13	3
<i>Huomio: Kupari/ pronssinappi (Löydetty arkeologisen valvonnan aikana.) Kaivauksissa hauta 1.</i>										

Hiilinäytteet

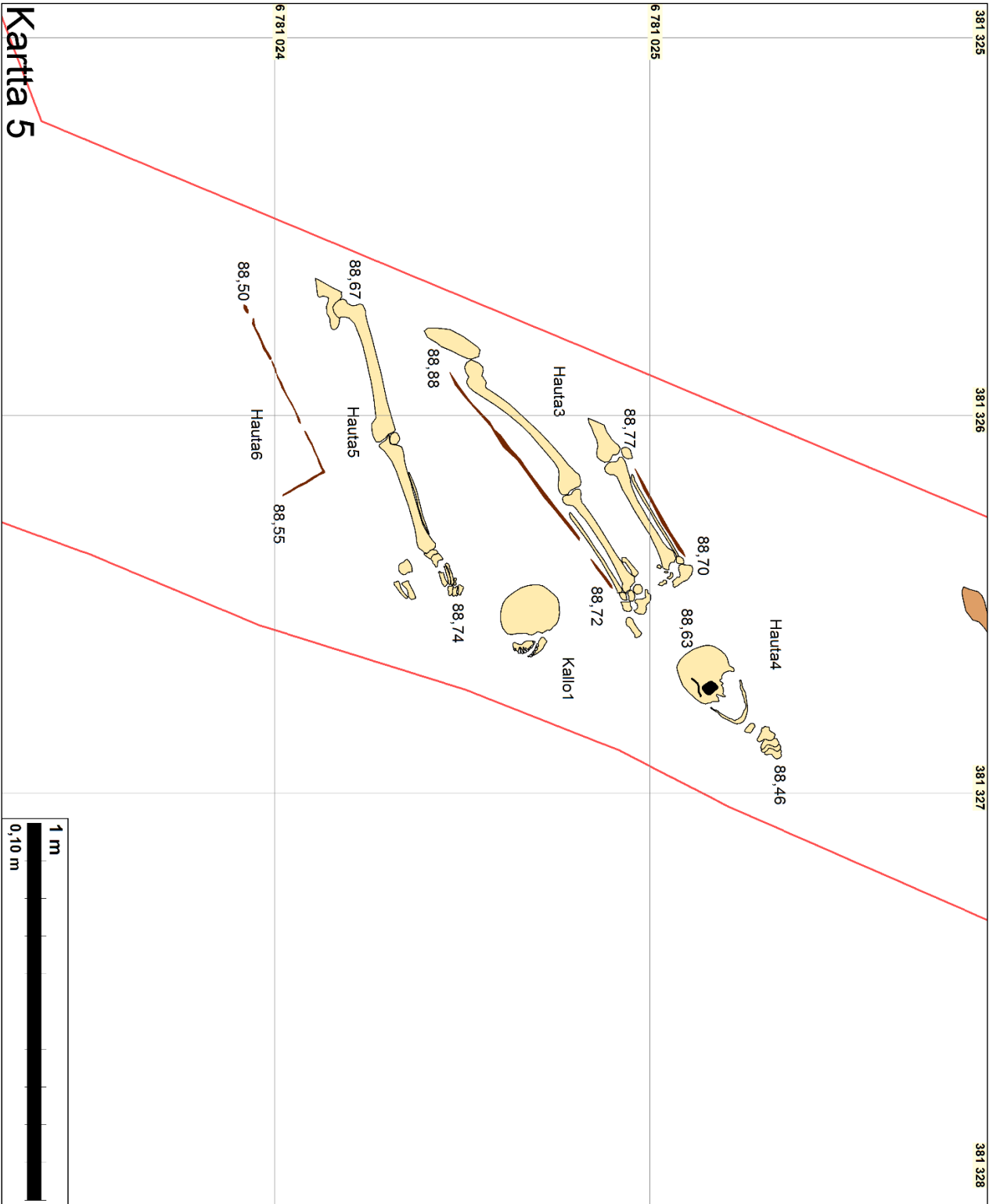
näyte	N	E	Z	Huomio
1/2013	6781024,94	381338,03	88,5	Tummasta hiilikerroksesta, sakastin koillisnurkasta 20 cm länteen, kohdasta joka on sakastin suuren nurkkakiven alla, kiven ulkoreunasta 17 cm kiven sisäosaan päin.
2/2013	6781024,88	381338,02	88,5	Tummasta hiilikerroksesta, kohdasta joka on sakastin suuren nurkkakiven alla, kiven ulkoreunasta 18,5 cm kiven sisäosaan päin.



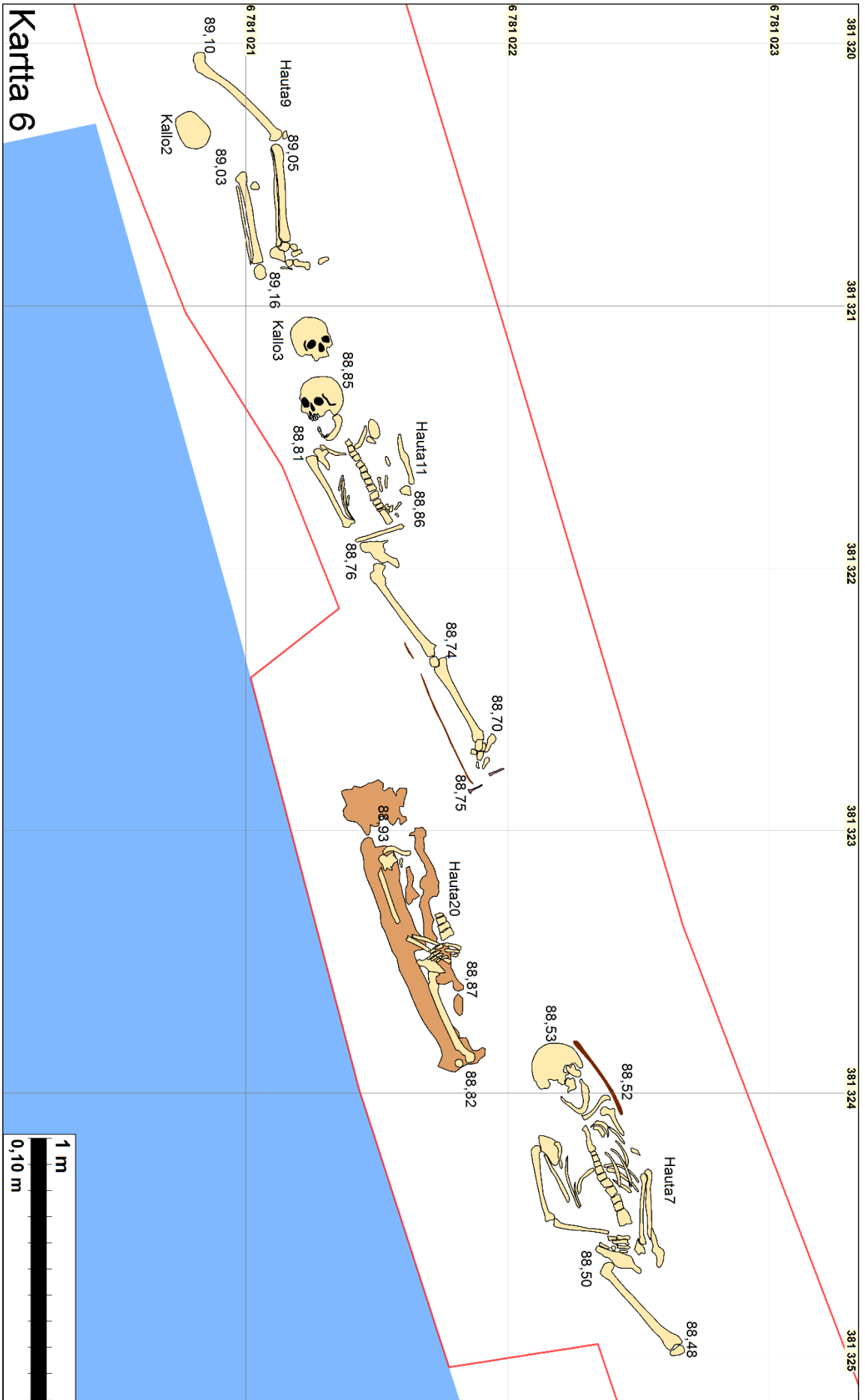
Kartta 2. Punaisella kirkon ympärille koneellisesti kaivettu kaivanto. Keltaisella koneellisesti kaivetut kaivojen paikat



Kartta 4. Haudat; 1, 2 ja 10. Löydöt 1, 2,3, 4 ja 5.



Kartta 5. Haudat 3, 4, 5 ja 6. Kallo 1.

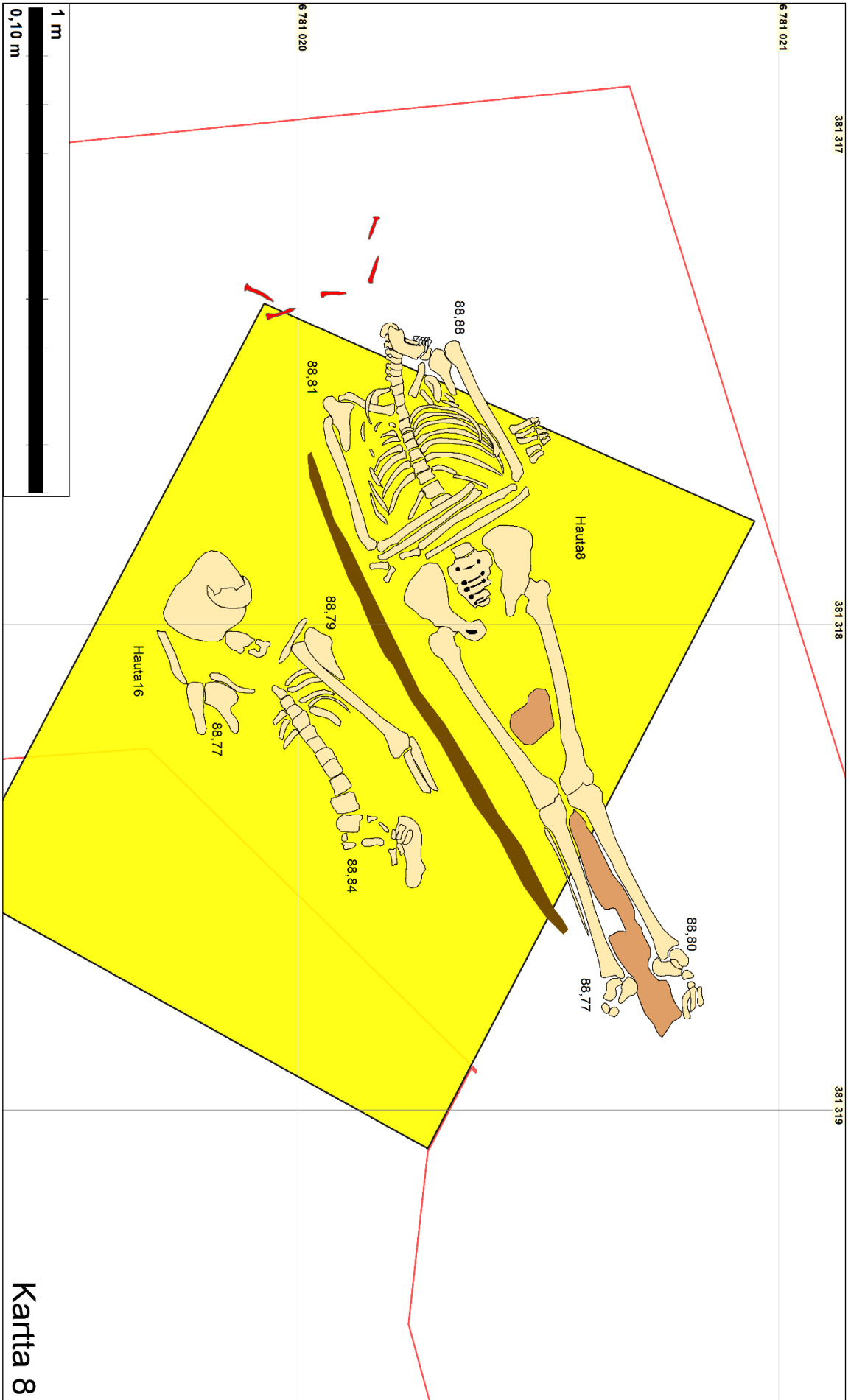


Kartta 6

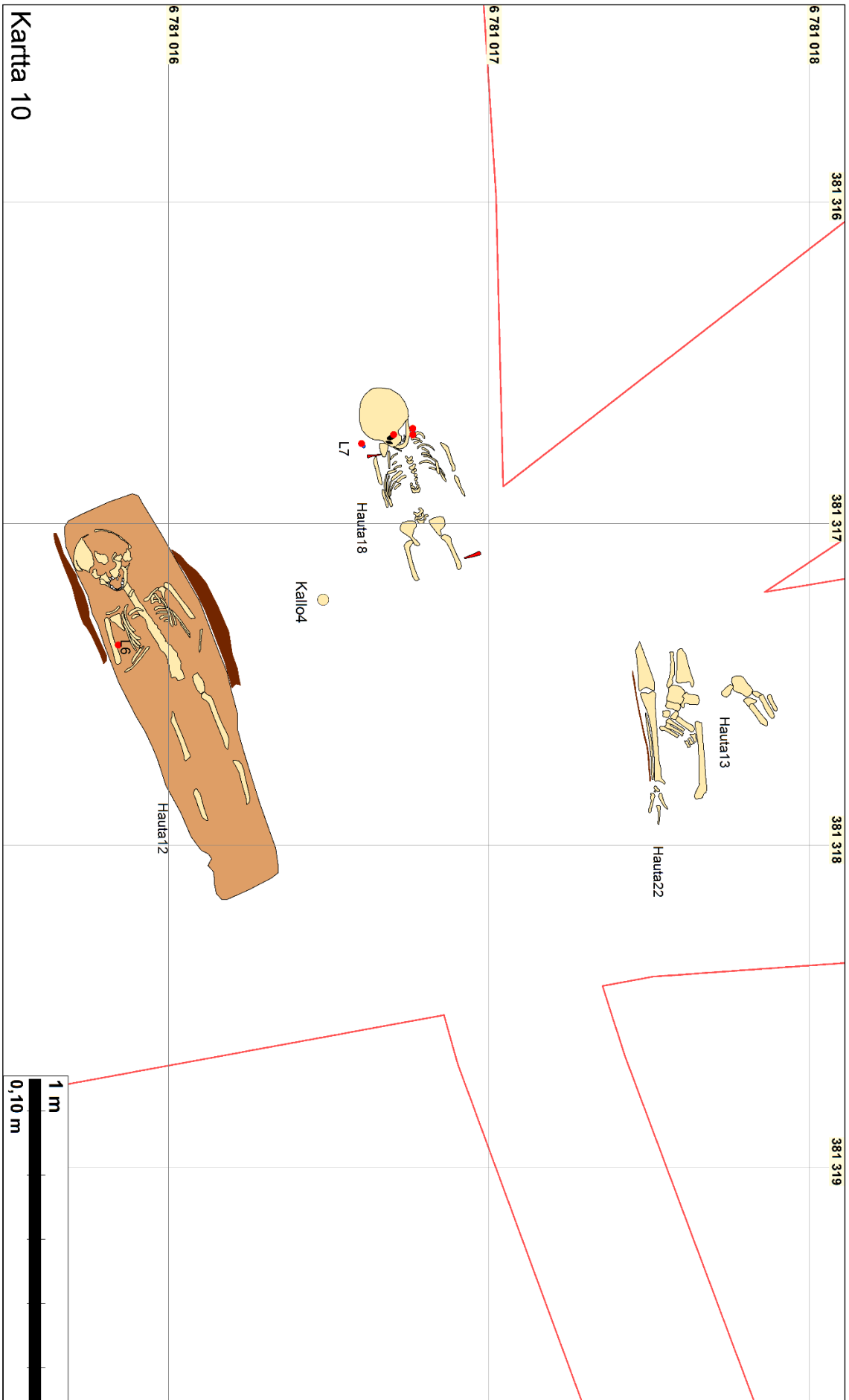
Kartta 6. Haudat 9, 11, 20 ja 7.



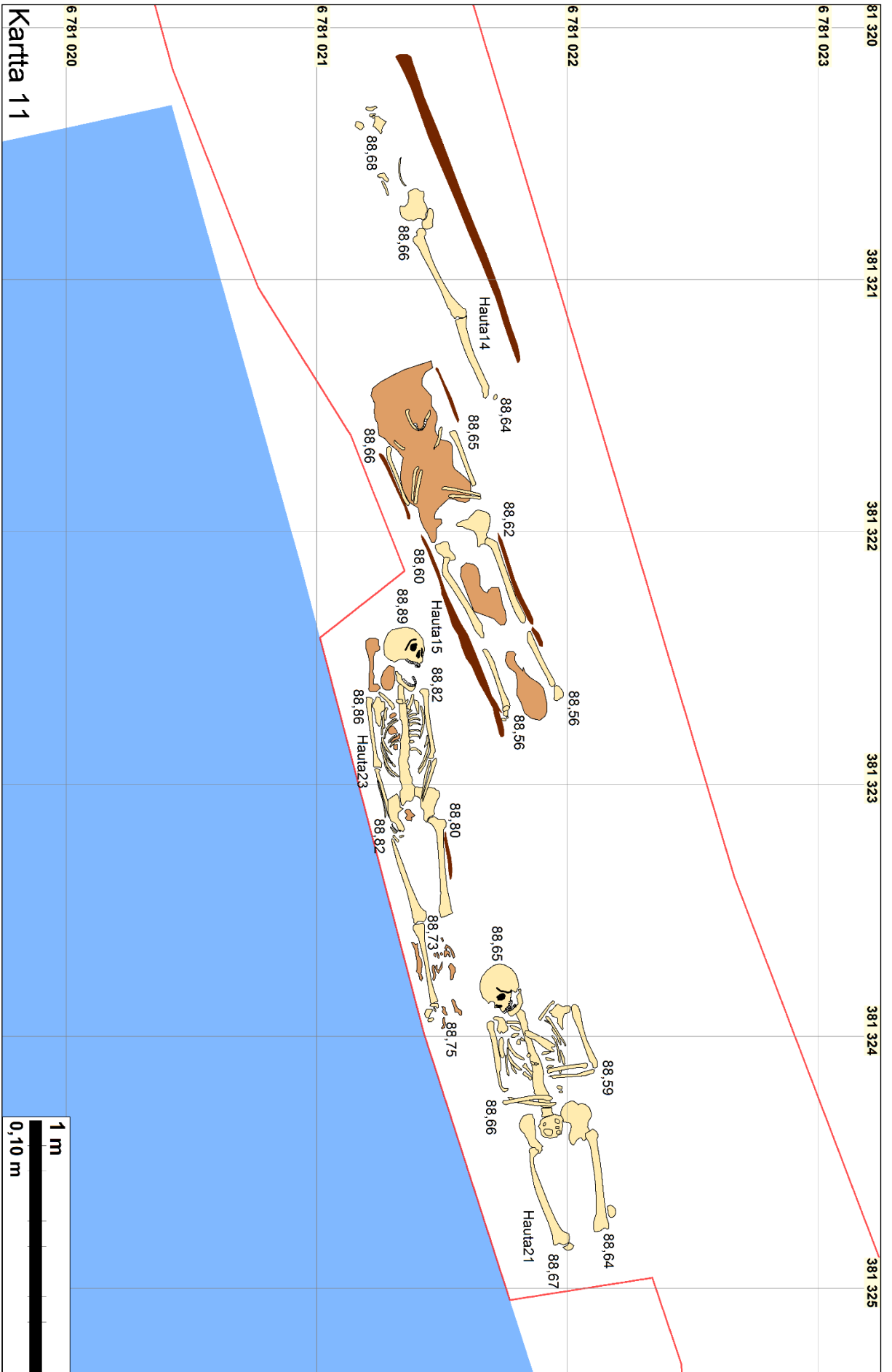
Kartta 7. Haudat 7, 9, 11, 14,17, 21 ja 23. Kallot 2 ja 3.



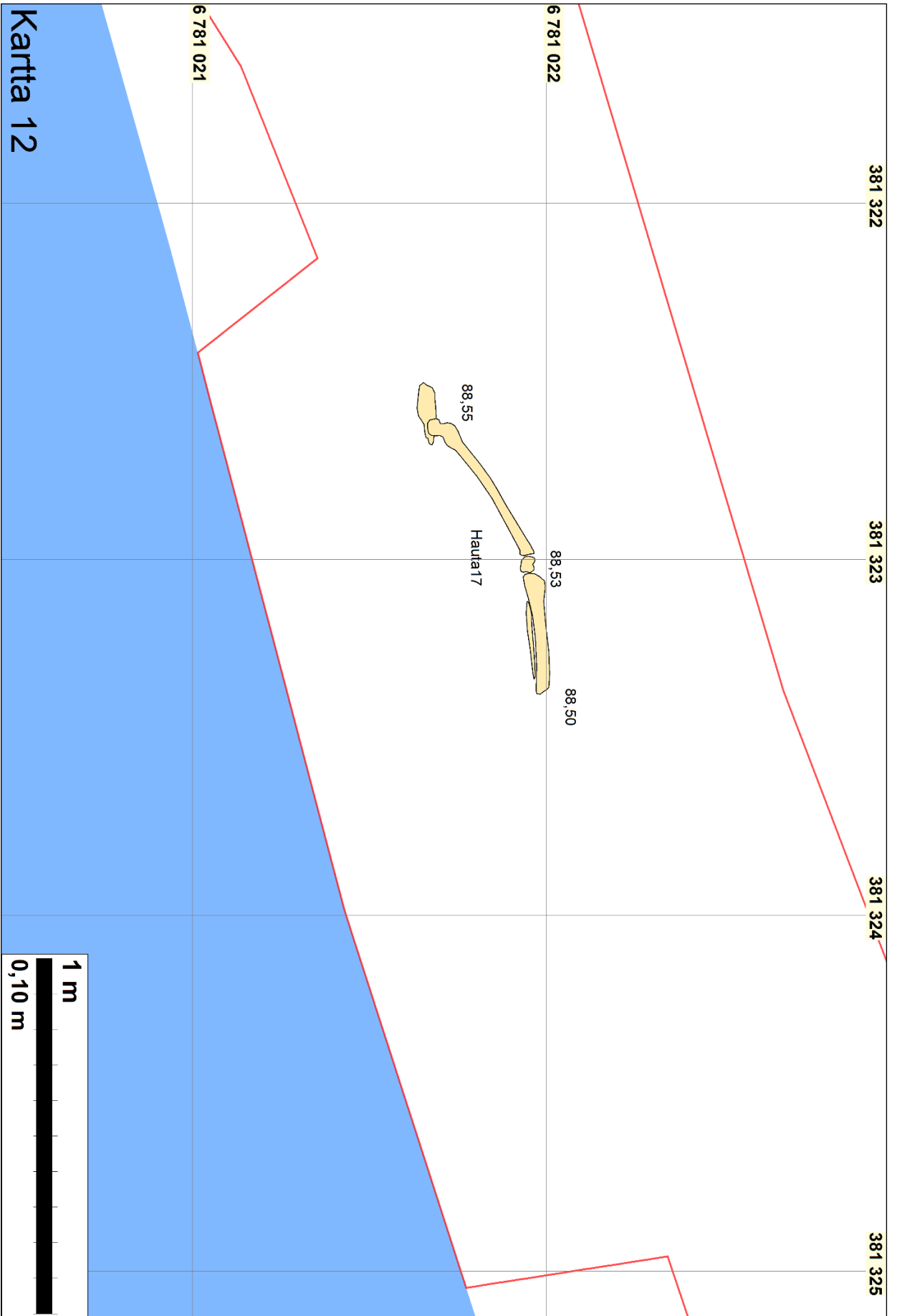
Kartta 8. Haudat 8 ja 16.



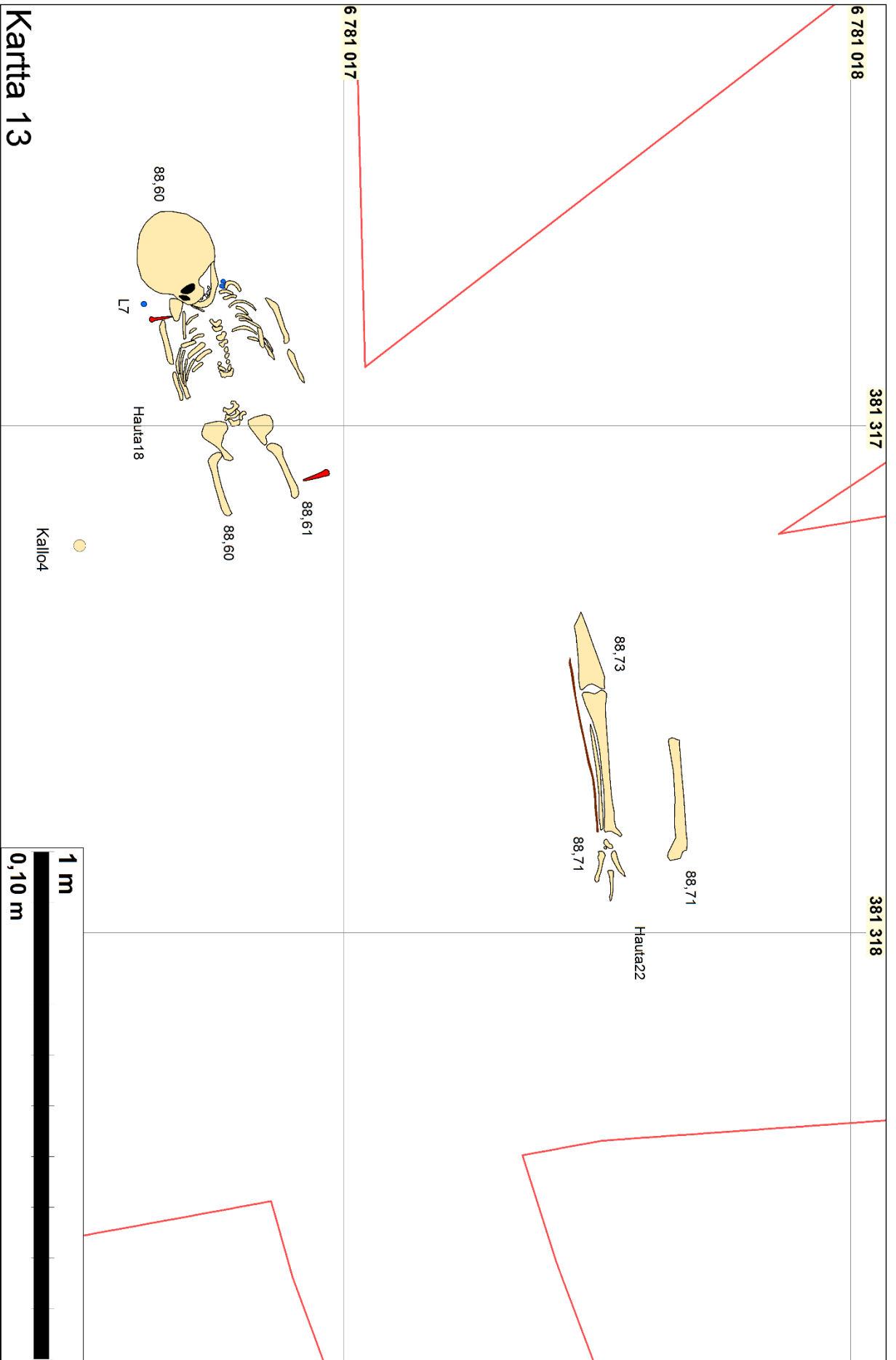
Kartta 10. Haudat 12, 13, 18 ja 22. Pääkallio 4. Löydöt 6L ja 8L.



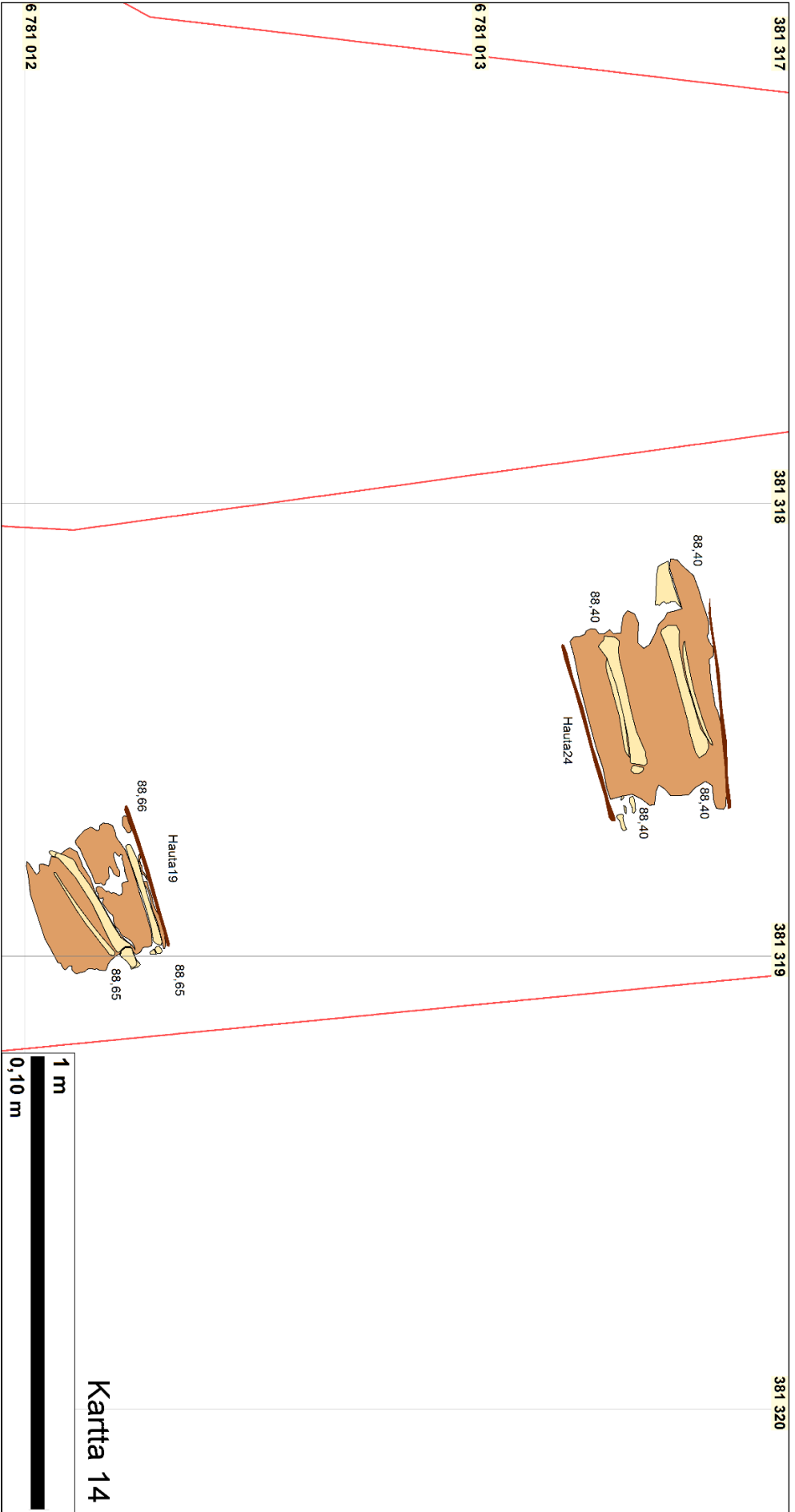
Kartta 11. Haudat 14, 15, 21 ja 23



Kartta 12. Hauta 17.



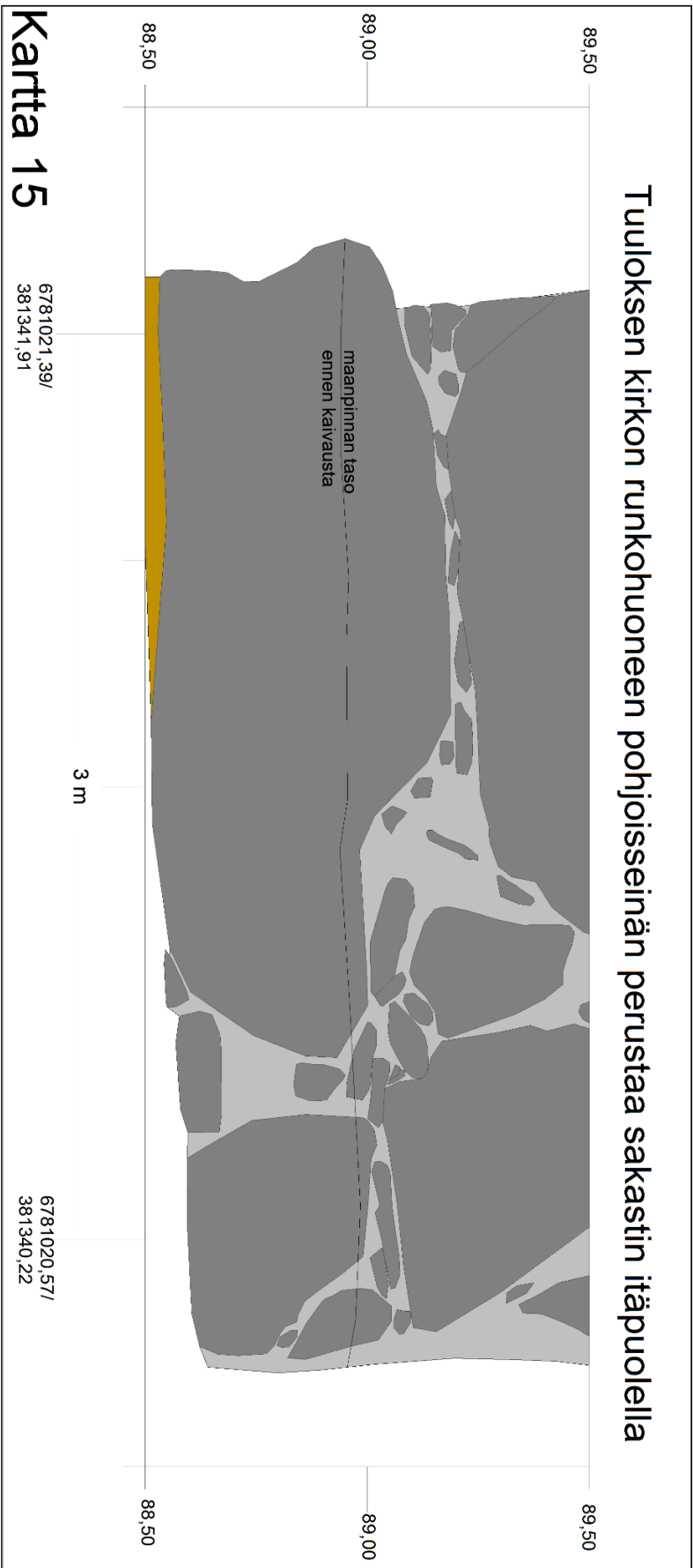
Kartta 13. Haudat 18 ja 22. Löytö L7.



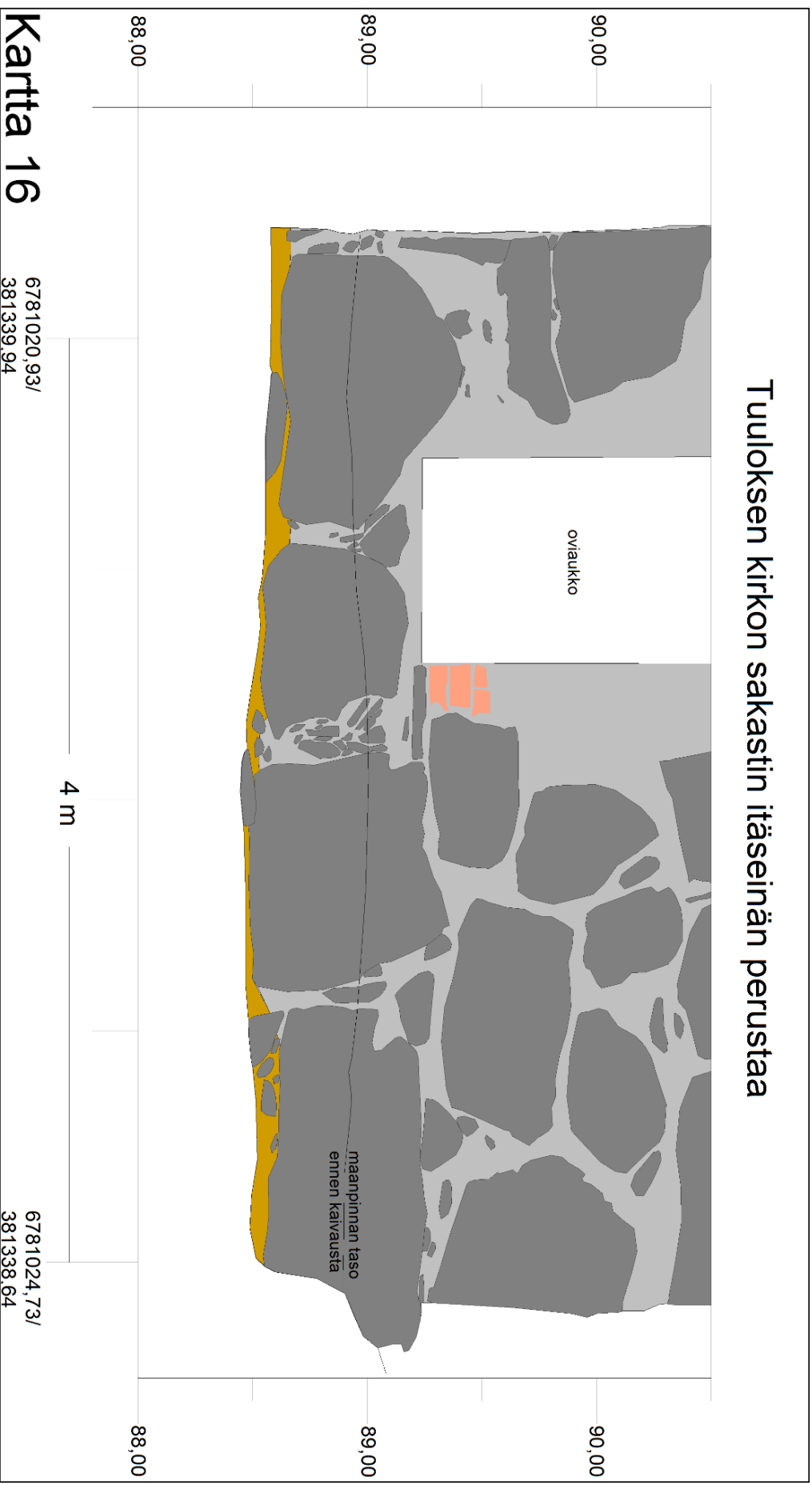
Kartta 14. Haudat 19 ja 24.

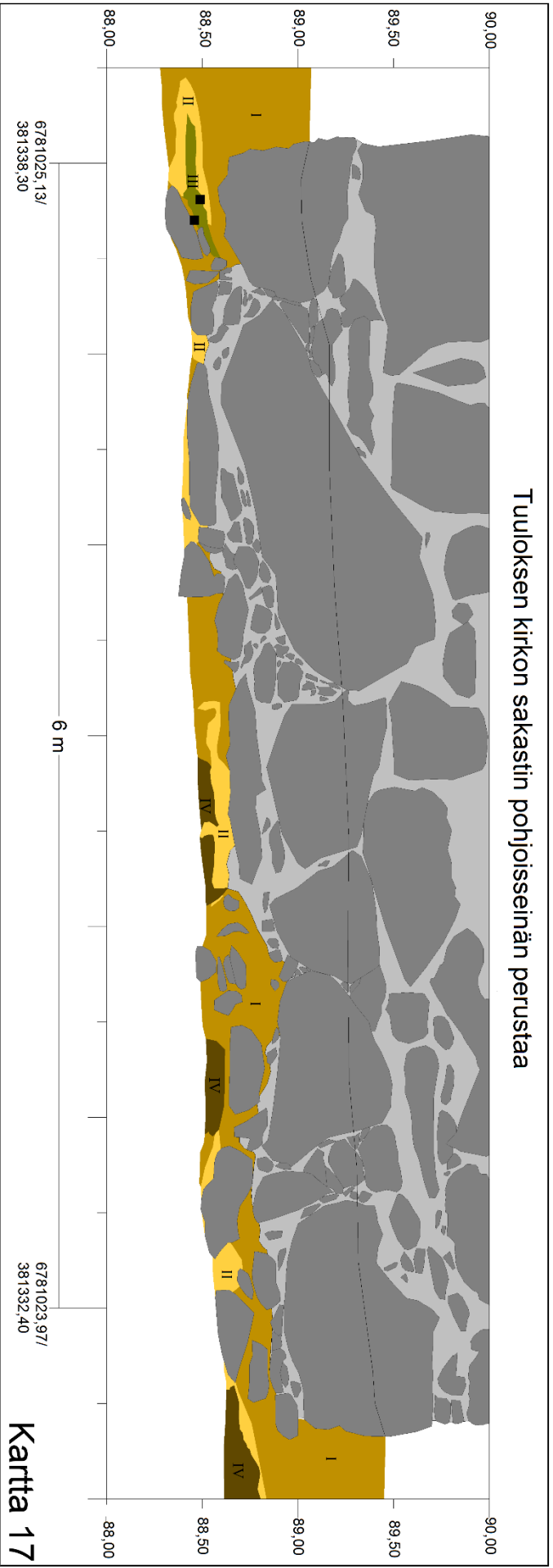
Kirkon seinärakenteiden dokumentointi

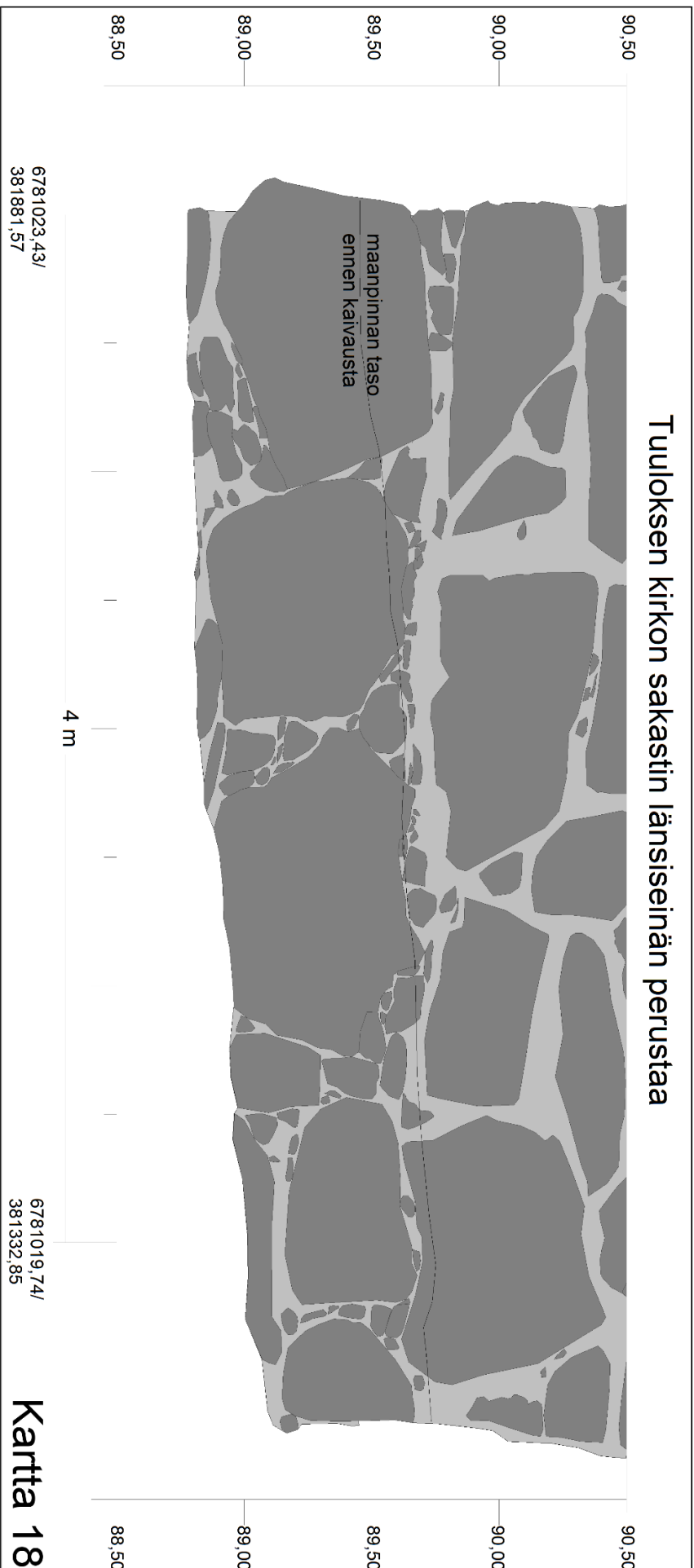
Kartat

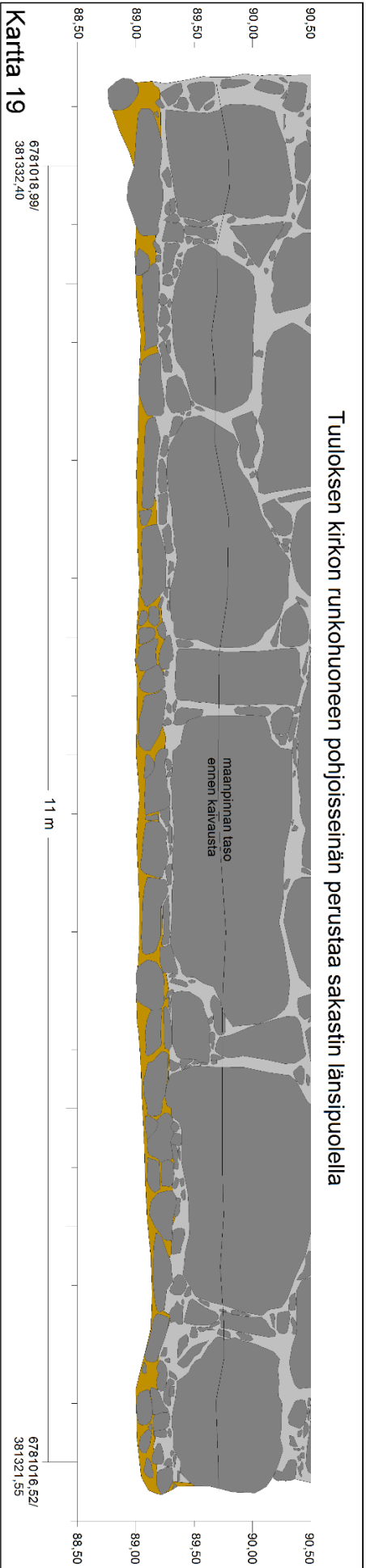


Tuuloksen kirkon sakastin itäseinän perustaa

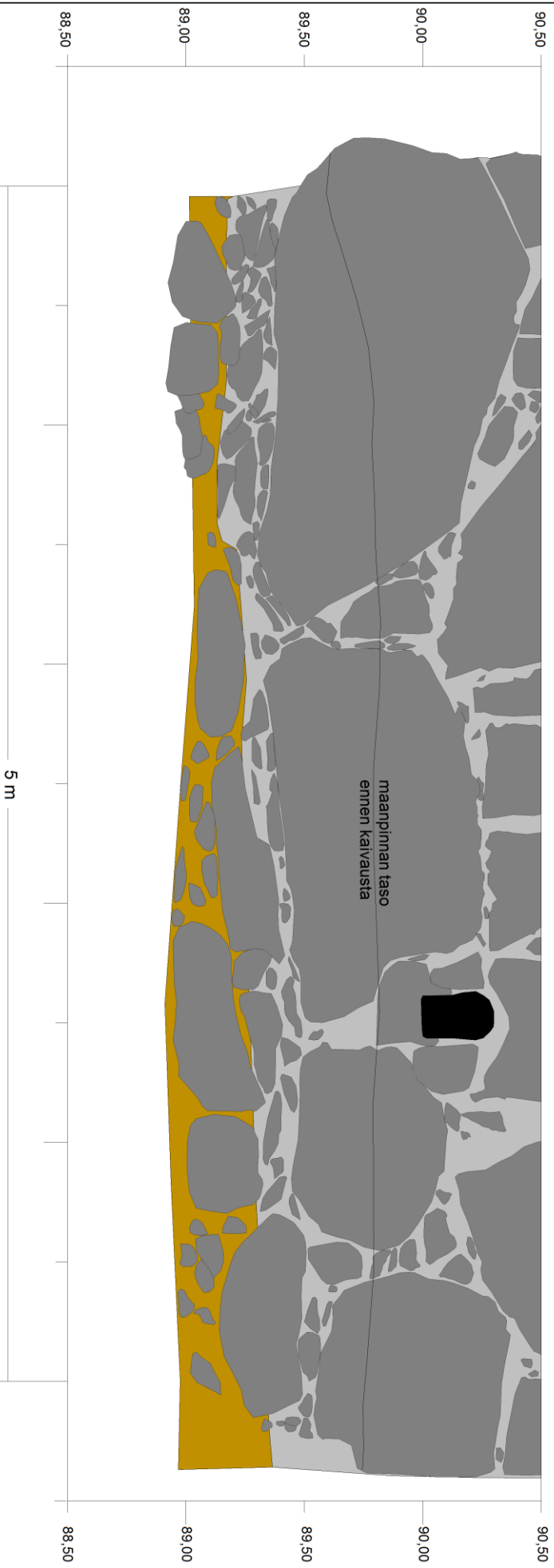








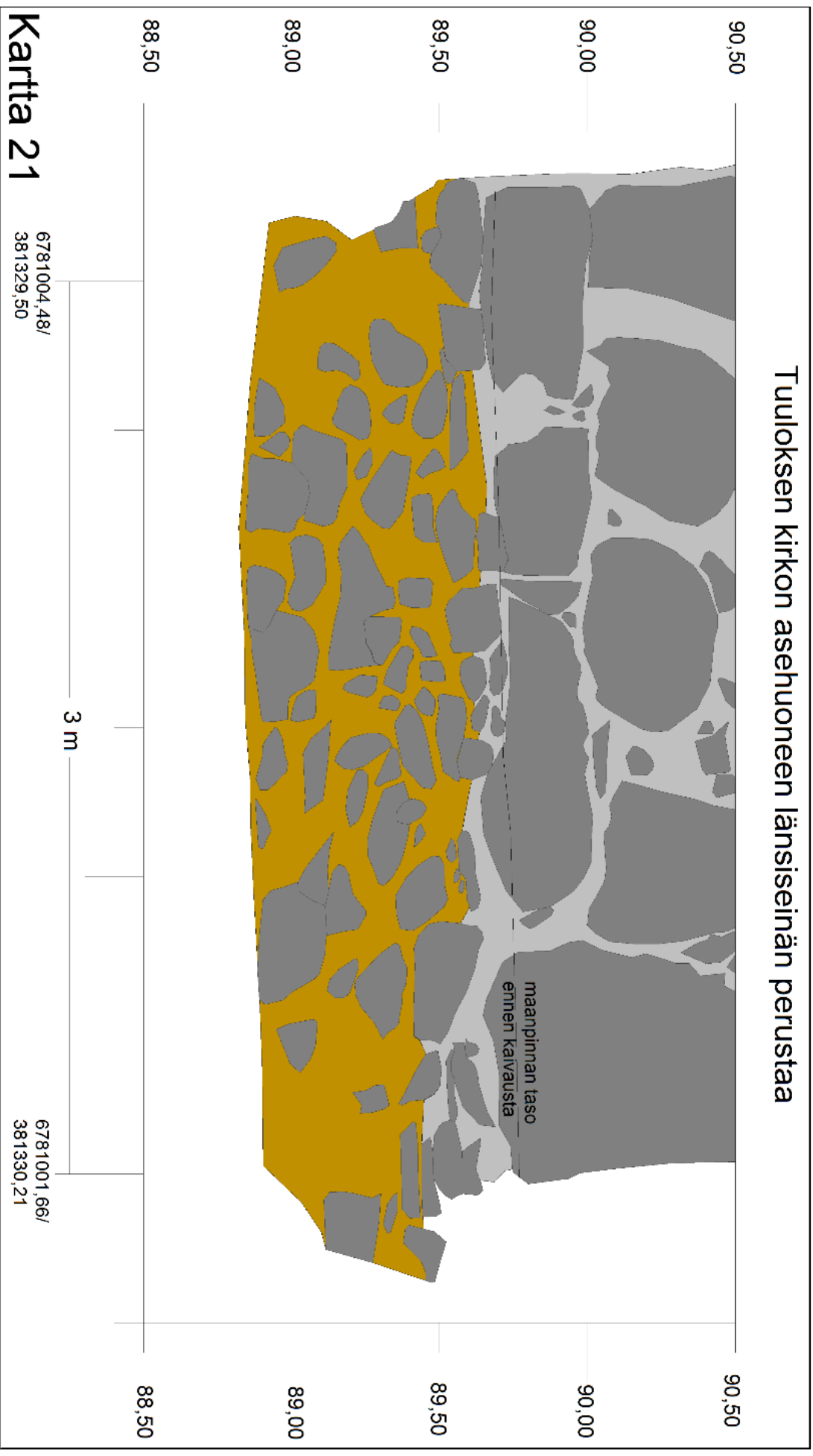
Tuuloksen kirkon runkokuoneen eteläseinän perustaa asehuoneen länsipuolella



Kartta 20 6781003,33/
381324,57

6781004,48/
381329,43

Tuuloksen kirkon asehuoneen länsiseinän perustaa



Tuuloksen kirkon asehuoneen itäseinän perustaa

